

HTM
Vervoerplan
2019

Wijzigingen Rail en Bus



Colofon
Auteur : HTM
Datum : 13-03-2018
Versie : 1.1

© 2018 HTM Personenvervoer NV, Den Haag

HTM



Wijzigingen Rail en Bus

Inhoudsopgave

Inhoudsopgave	2
Hoofdstuk 1 – Ontwikkelingen en uitgangspunten	3
• 1.1 Introductie	3
• 1.2 Ontwikkelingen in de Metropoolregio	3
• 1.3 Hoe dit Vervoerplan tot stand is gekomen	4
Hoofdstuk 2 – Wijzigingsvoorstellen Rail	5
Hoofdstuk 3 – Wijzigingsvoorstellen Bus	9
Hoofdstuk 4 – Kalenderoverzicht en frequenties 2019	15
Bijlage I – Relevante bezettingen per maatregel	21
Bijlage II – Factsheets maatregelen	27
Bijlage III – Routes busnachtnet	35
Bijlage IV – Factsheets lijnen	38

Hoofdstuk 1 – Ontwikkelingen en uitgangspunten

Hoofdpunten HTM Vervoerplan 2019:

- Introductie geoptimaliseerd buslijnnennet met nieuwe verbindingen
- Verlenging route RandstadRail 4 naar station Lansingerland-Zoetermeer
- Alle tramlijnen rijden hun dagfrequentie voortaan door tot 19:00
- Meer ritten waar dat mogelijk is

• 1.1 Introductie

HTM verzorgt en ontwikkelt het openbaar vervoer in de Haagse regio. HTM doet dit binnen twee concessies: Concessie Rail Haaglanden, welke is gestart in 2016, en Concessie Bus Haaglanden Stad, welke in 2019 eindigt. De Metropoolregio Rotterdam Den Haag (MRDH) en HTM hebben een akkoord bereikt voor de inbesteding van de concessie Bus Haaglanden Stad, welke in december 2019 start. Hierbij is een verbeterd buslijnnennet ingediend die HTM, als onderdeel van haar bieding, graag in Vervoerplan 2019 invoert.

Vanaf dit jaar biedt HTM een Vervoerplan aan voor zowel haar rail- en busnetwerk. HTM benadert haar netwerk integraal, vandaar dat er nu één plan voor u ligt. In het Vervoerplan staat de kern van ons product centraal, namelijk de routes en frequenties van al onze RandstadRail-, tram en buslijnen. Met de voorgestelde maatregelen biedt HTM, binnen de beschikbare middelen, vraagrichter openbaar vervoer met meer aanbod op de drukste momenten en trajecten.

• 1.2 Ontwikkelingen in de Metropoolregio

De komende jaren zijn veel grote veranderingen te verwachten in de Haagse regio. De breed gedragen bestuurlijke keuze voor OV en fiets in de stad, het afremmen van het bezit en gebruik van de auto, de bouw van veel extra woningen en de toename van toerisme en arbeidsplaatsen resulteert in veel meer mobiliteitsvraag. Hier wordt op ingespeeld met de landelijke Toekomstvisie OV en de regionale visie Schaa sprong OV Den Haag en Regio.

Deze ontwikkelingen hebben voor het OV een aantal belangrijke gevolgen:

- meer reizigers, zowel in de spits als daar buiten,
- de behoefte aan snellere verbindingen per trein, tram en bus,
- minder ruimte voor de auto, maar ook minder ruimte voor bus en tram.

Deze veranderingen hebben betekenis voor de vervoerplannen van 2019 en daarna. De vraag naar (spits-) vervoer stijgt sterk in de komende jaren en er is daarom behoefte aan meer vervoerscapaciteit. De door HTM bestelde extra trams zullen hierin de eerstkomende jaren goed kunnen voorzien.

De capaciteit van de infrastructuur schiet op verschillende plaatsen tekort, zoals nu al zichtbaar is op de samenloopdelen. De capaciteit van de Tramtunnel Grote Markt en het RandstadRail Samenloopdeel wordt al nagenoeg maximaal benut. Samen met partners zoekt HTM naar oplossingen om het aanbod van openbaar vervoer op de korte termijn al verder te kunnen vergroten. Voor de lange termijn vraagt verdere groei om structurelere oplossingen dan alleen het verhogen van de frequenties. Dit onderwerp zal ook worden uitgewerkt in het verlengde van de studie OV Schaa sprong.

Op korte termijn is vooral de doorstroming van het OV, op plaatsen zonder vrije baan, een belangrijk punt van aandacht. Om het OV aantrekkelijker te maken en te houden is een goede doorstroming essentieel. De snelheid van trams en bussen staat onder druk, mede door de toename van het verkeer en de toenemende prioriteit voor fietsers bij verkeerslichten. Daarom werkt HTM graag mee aan de proef met intelligente verkeerslichten (i-VRI op tramlijn 9), waarbij de prioriteit voor de verschillende verkeersdeelnemers zo slim mogelijk wordt verdeeld.

Het busnet heeft bovendien te maken met een afname van de snelheid ten gevolge van het versmallen van wegen en het inrichten van 30 km/uur-gebieden. De opgave is om de komende jaren samen met de wegbeheerders in de verschillende gemeenten tot structurele oplossingen te komen om deze ontwikkelingen op te vangen of te compenseren. In dit Vervoerplan gaat HTM uit van de huidige rijtijden. Daarnaast komt ook voor de bus op meerdere plaatsen de capaciteitsgrenzen van de infrastructuur in zicht. De aanleg van stukken vrije baan op trajecten die gevoelig zijn voor files wordt steeds belangrijker.

• 1.3 Hoe dit Vervoerplan tot stand is gekomen

HTM heeft de opdracht van de Metropoolregio Rotterdam Den Haag om het openbaar vervoer in de regio van Den Haag te verzorgen. Daarbij stelt MRDH kaders waarbinnen HTM keuzes kan maken. Zo heeft MRDH de Kadernota OV uitgebracht, wat richting geeft aan de ontwikkeling van het openbaar vervoer en waarop de precieze eisen in de programma's van eisen voor concessies zijn gebaseerd.

Binnen de gestelde kaders heeft HTM ontwikkelruimte. Deze ontwikkelruimte grijpt HTM met beide handen aan. HTM benadert het OV-netwerk integraal, zodat haar netwerk eenduidig en samenhangend is en aansluit bij de wensen van reizigers en inwoners. Op basis van marktonderzoek, kwantitatieve data-analyse en afstemming met partners ontwikkelt HTM haar netwerk en producten en bepaalt zij welke maatregelen nodig zijn. De maatregelen worden intern multidisciplinair geanalyseerd op haalbaarheid en maakbaarheid. Deze aanpak past in het streven van HTM om openbaar vervoer zo vraaggestuurd mogelijk te maken.

Hoofdstuk 2 – Wijzigingsvoorstellen Rail

HTM beschikt over een met MRDH afgesproken hoeveelheid dienstregelingskilometers (DRK) die zij kan rijden. Op sommigen momenten is het zeer druk in onze voertuigen. Omdat het totaal aantal dienstregelingskilometers afgesproken is, moeten er keuzes gemaakt worden waar en wanneer deze ingezet worden. HTM streeft ernaar om de inzet van de beschikbare DRK's, voertuigen en personeel nog meer in balans te brengen met de reizigersvraag.

Het totaal van maatregelen heeft naar verwachting een positief effect op de KPI "Reizigersoordeel Tram: Totale Rit" en de reizigersopbrengsten. De onderstaande maatregelen passen in de doelstelling van MRDH (beschreven in de Kadernota OV en Uitvoeringsagenda Bereikbaarheid) voor zo effectief mogelijk en vraaggericht inzet van openbaar vervoer.

De maatregelen worden hieronder toegelicht. In Bijlage I staan enkele bezettingsoverzichten om deze maatregelen verder te onderbouwen. De kwantitatieve onderbouwingen met verandering in DRK's worden benoemd in Bijlage II.

Maatregel 1: verlenging route RandstadRail 4

In 2018 wordt het nieuwe treinstation Lansingerland-Zoetermeer geopend. HTM gaat met RandstadRail 4 vanaf Javalaan doorrijden naar dit nieuwe station. Tussen Javalaan en dit station ligt tevens een nieuwe halte ter hoogte van het Burgemeester van Tuylpark. Bij station Lansingerland-Zoetermeer komen RandstadRail, trein, bus, auto en fiets bij elkaar. Voor reizigers wordt dit een nieuw vervoersknooppunt met een goede aansluiting tussen verschillende vervoerwijzen.

Maatregel 2: zomerdienst van 7 naar 6 weken

Een zomerdienstregeling is nodig omdat de reizigersvraag in de zomervakantie verandert. Er reizen dan minder reizigers van en naar hun werk en minder scholieren en studenten van en naar hun opleiding. Tegelijkertijd zijn er meer toeristen en (strand)bezoekers met andere reiswensen.

De zomerdienstregeling van HTM duurt een week langer dan de huidige reguliere (basis)schoolvakanties. Hierdoor zijn voertuigen in de spitsuren erg vol in de eerste week van de zomerdienstregeling. Om beter af te stemmen op de vraag, kort HTM de zomerdienstregeling nu tot zes weken in. Dit betekent dat HTM buiten de zomervakantie de forens goed blijft bedienen, en dat de dienstregeling tijdens de zomervakantie op de aanwezigheid van grotere aantallen toeristen en (strand)bezoekers is afgestemd.

HTM kan deze maatregel voorstellen omdat deze gefinancierd kan worden uit de extra verwachte reizigersopbrengsten in het jaar 2018. Daarom dient jaarlijks te worden gezien of deze maatregel voortgezet kan worden.

Maatregel 3: aanpassing tram 19 tijdens vroege ochtend in het weekend

Tramlijn 19 kent zeer lage bezettingen in de vroege ochtend op zaterdag en zondag. Om de inzet van middelen beter aan te laten sluiten bij de vraag, hanteert HTM in het weekend voor 10:00 uur voortaan drie ritten per uur. Dit is conform de aangegeven minimumfrequenties in de Kadernota OV van MRDH. De vrijgemaakte dienstregelingskilometers gebruikt HTM voor meer dienstregelingskilometers (versterkingen) op tram 1 en tram 2. HTM blijft op tram 19 in het weekend tijdens de drukste winkelopeningstijden een kwartierdienst bieden.

Maatregel 4: optimalisatie late ritten Scheveningen

Een goede verbinding van en naar Scheveningen is belangrijk. Daarom verzorgt HTM tot laat in de avond een tramverbinding naar Scheveningen. Zo ook twee extra korttrajectritten op tramlijn 1 na middernacht. Deze ritten rijden van en tot station Hollands Spoor. Er wordt echter nauwelijks gebruik gemaakt van deze ritten, en HTM biedt goede alternatieven met de reguliere ritten van tramlijnen 1 en 9 en diverse buslijnen, waarmee reizigers tot laat van en naar Scheveningen kunnen reizen.

Tramlijn 9 is vanuit Scheveningen een goed alternatief voor de late ritten op tramlijn 1. Met tramlijn 9 kunnen reizigers rond dezelfde tijden vanuit Scheveningen naar onder andere Den Haag Centraal, het Haagse centrum en station Hollands Spoor reizen. Richting Scheveningen rijdt tramlijn 1 met haar reguliere ritten al tot laat door, waardoor de korttrajectritten overbodig zijn. Uiteraard blijft op vrijdag- en zaterdagavond het nachtnet rijden vanaf 01:00 uur.

Maatregel 5: meer ritten in de middag op tram 6

Tramlijn 6 is een drukke lijn, waar momenteel in de middag twee extra spitsritten ingezet worden. Deze spitsritten worden minder goed gebruikt dan de reguliere ritten. In plaats van de spitsritten stelt HTM een frequentieverhoging voor naar zeven ritten per uur tussen 14:00 en 18:00 uur. Zo wordt er over een langere periode een hogere capaciteit geboden. Daarnaast rijdt HTM voortaan zes ritten tussen 18:00 en 19:00, in plaats van de huidige vier.

Maatregel 6: meer spitsritten op tram 2

Vanwege de hoge bezettingen en vervoervraag op tramlijn 2, in het bijzonder rond het Haagse centrum, zet HTM extra korttrajectspitsritten in. In de middagspits rijden voortaan vier spitsritten op tramlijn 2, in plaats van de huidige twee.

Maatregel 7: meer ritten op zaterdag op tram 1

Op zaterdag wordt tramlijn 1 veel gebruikt om naar het Haagse centrum en Scheveningen te reizen. Om beter te voldoen aan de reizigersvraag, verhoogt HTM de frequentie op zaterdag tussen 11:00 en 15:00 uur naar zeven ritten per uur, in plaats van de huidige zes.

Maatregel 8: optimalisatie ritten middagspits tram 9

Om Scheveningen beter te bedienen verhoogt HTM de frequentie van tramlijn 9 naar zes ritten per uur tot 19:00 uur. De korttrajectspitsritten tussen 18:00 en 19:00 uur worden minder gebruikt en komen hiermee te vervallen. Zo blijft er voldoende capaciteit op de drukste momenten op het traject Vrederust-Madurodam, en wordt de dagfrequentie een uur langer doorgetrokken naar Scheveningen.

Maatregel 9: meer ritten op zaterdag op tram 16

Op zaterdagen rijdt HTM momenteel op tramlijn 16 een verhoogde frequentie tussen 12:00 en 18:00. De voertuigen net voor en net na deze periode zijn erg druk. Daarom breidt HTM de verhoogde frequentie uit, zodat voortaan op zaterdag tussen 11:00 en 19:00 zes ritten per uur geboden worden.

Maatregel 10: meer ritten op tram 6 op zaterdagen

Deze maatregel is reeds in Vervoerplan 2018 voorgesteld, maar werd geschrapt omdat de voorgestelde versobering op tramlijn 19 niet goedgekeurd werd. Hierdoor kwamen er niet genoeg middelen vrij om deze ritten aan te kunnen bieden. Het gaat om extra ritten op tramlijn 6 op zaterdagen in de jaardienst en de zomerdienst. De gemeente Den Haag heeft bijgedragen om deze ritten toch aan te kunnen bieden. HTM zet deze maatregel nu voort binnen haar eigen DRK productie.

Maatregel 11: meer ritten op tram 16 in de zomer

Deze maatregel werd reeds in Vervoerplan 2018 voorgesteld, maar werd geschrapt omdat de voorgestelde versobering op tramlijn 19 niet goedgekeurd werd. Hierdoor kwamen er niet genoeg middelen vrij om deze ritten aan te kunnen bieden. De gemeente Den Haag heeft bijgedragen om deze ritten toch aan te kunnen bieden. HTM zet deze maatregel nu voort binnen haar eigen DRK productie.

Maatregel 12: langer hogere frequentie op tram 11

HTM constateert op alle lijnen een brede middagspits. Daarom biedt HTM op tram 11 voortaan op werkdagen gegarandeerd vijf ritten per uur in de spitsrichting tot 19:00 uur. Samen met de maatregelen op tram 6 en tram 9 rijden voortaan alle lijnen tot 19:00 uur minimaal hun dagfrequentie in de spitsrichting.

Maatregel 13: geen afbouw buiten wintermaanden

Mede door de introductie van het gratis studentenreisproduct voor mbo-studenten en de aantrekkelijke economie zijn er meer reizigers in de spitsen. Daarom bouwt HTM voortaan de korttrajectspitsritten niet af buiten de maanden oktober-april. Reizigers ervaren hierdoor meer vertrek mogelijkheden in de spits in de maanden april, mei, juni en september.

HTM kan deze maatregel voorstellen omdat deze gefinancierd kan worden uit de extra verwachte reizigersopbrengsten in het jaar 2018. Daarom dient jaarlijks te worden bezien of deze maatregel voortgezet kan worden.

Maatregel 14: flexibele inzet bij niet structurele drukte

In voorgaand Vervoerplan stond extra inzet op koopavonden en koopzondagen in december apart benoemd. Dit betreft extra inzet bij incidentele drukte. Daarom gaat HTM nu flexibele ritten inzetten in december op basis van de dan meest recente reizigersaantallen. De DRK's worden voortaan uit de voor flexibele inzet gereserveerde DRK's (1% van het totaal) gereden. Zo kan HTM beter maatwerk leveren tijdens de drukke decembermaand.

Maatregel 15: passende verdeling ritten over het uur

HTM onderzoekt of de intervallen rond de piek van de ochtendspits passender gemaakt kunnen worden. Dit is een DRK-neutrale maatregel, waarbij de beschikbare capaciteit gerichter ingezet wordt. Op tramlijn 1 is er in de ochtendspits sprake van een hoge piek in aantal reizigers binnen een tijdbestek van ongeveer een half uur. Door de intervallen rond dat half uur één of twee minuten in te korten wordt de capaciteit van de tramvoertuigen beter benut, terwijl het bedieningsniveau gemeten in aantal ritten per uur gehandhaafd blijft. In hoeverre dit mogelijk en nuttig is, hangt af van de ruimte in de dienstregeling, wat nog onderzocht wordt. HTM stelt voor om de maatregel door te voeren met ingang van Vervoerplan 2019 wanneer dit mogelijk blijkt.

Afstemmingen tussen Rail lijnen

Bij het opstellen van de dienstregeling houdt HTM zo veel mogelijk rekening met de volgende afstemmingen:

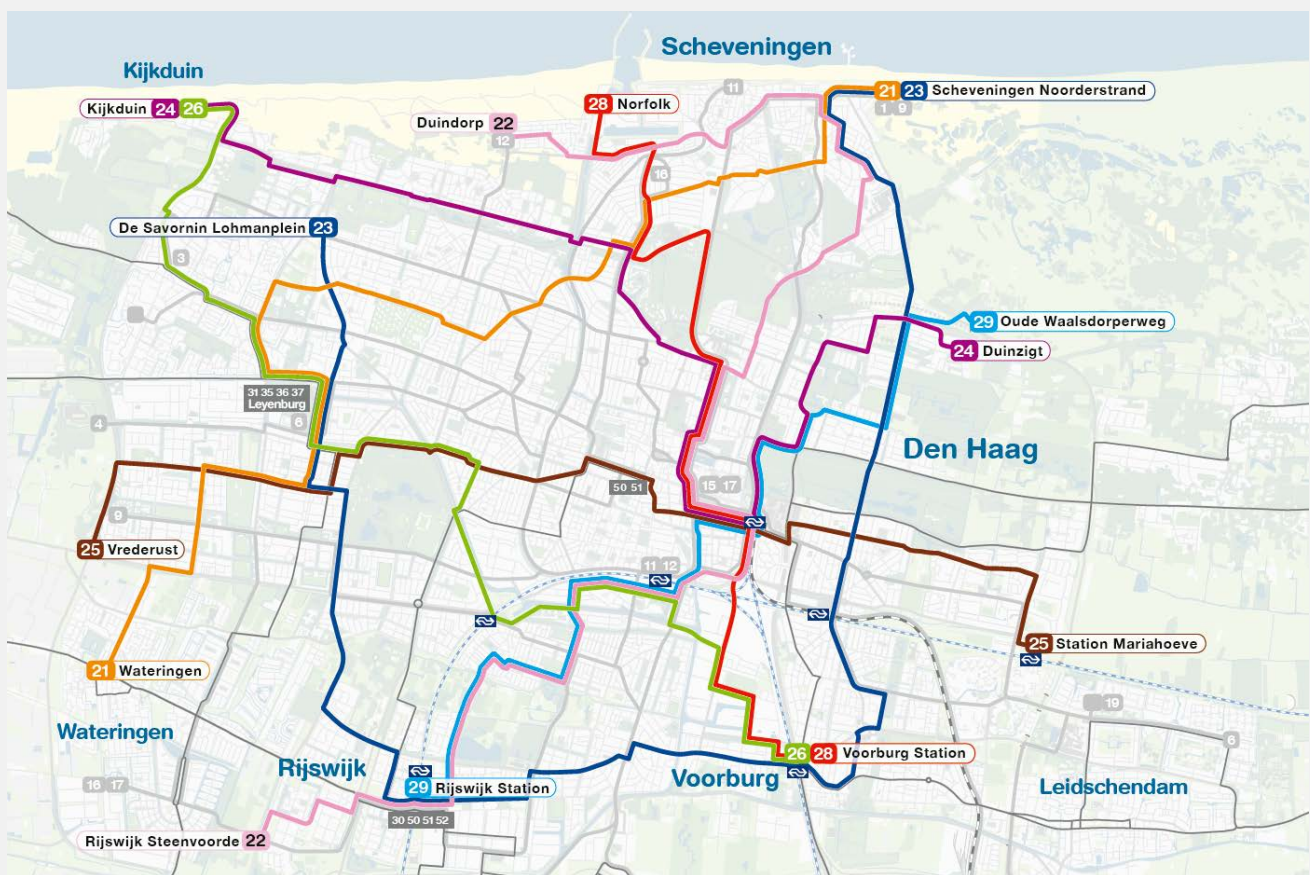
- Intervallen op het RandstadRail Samenloopdeel,
- Intervallen in de Tramtunnel Grote Markt,
- Intervallen RandstadRail 4 en RandstadRail 4k,
- Intervallen RandstadRail 3 en RandstadRail 3k,
- Intervallen tramlijn 9 en tramlijn 9k,
- Intervallen tramlijn 11 en tramlijn 12 op samenloopdeel,
- Afstemming tramlijn 1 en tramlijn 19 op station Delft,
- Afstemming tramlijn 16 op Sprinter op station Moerwijk,
- Afstemming extra ritten tramlijn 1k op station Hollands Spoor.

Hoofdstuk 3 – Wijzigingsvoorstellen Bus

In 2017 heeft MRDH besloten de busconcessie Haaglanden Stad aan HTM in te besteden. Als onderdeel van haar bieding heeft HTM haar buslijnnet nauwkeurig onder de loep genomen. Bij deze analyse was extra aandacht voor de interactie en mogelijke uitwisseling tussen het busnetwerk en het tramnetwerk van HTM. Binnen de door MRDH gestelde kaders heeft HTM een aangepast buslijnnet voorgesteld. De wijzigingen zijn gedreven door de wens voor een vraaggericht openbaar vervoer netwerk, waarbij de beschikbare middelen zo effectief mogelijk ingezet worden.

Kenmerken nieuw buslijnnet:

- Meer reizigers krijgen een betere verbinding, zoals kortere reistijden, minder overstappen en betere aansluitingen.
- De middelen op trajecten waar zeer weinig reizigers gebruik van maken worden vrijgemaakt zodat ze ingezet kunnen worden op trajecten waar meer capaciteit nodig is.
- Er worden nieuwe gebieden dagdekkend ontsloten: Norfolk, Binckhorst en Wateringen.
- Buslijn 25 rijdt voortaan vanaf Grote Markt verder naar Den Haag Centraal en Mariahoeve.



Bus 21 Wateringen – Zwarte Pad via Leyenburg

- Buslijn 21 krijgt in het Statenkwartier een snellere route, waardoor de reistijd tussen Scheveningen en Segbroek korter wordt. Buslijn 21 slaat niet af op de President Kennedylaan bij Frederik Hendriklaan, maar gaat via de Statenlaan en daarna rechtsaf de Frederik Hendriklaan op. Zo wordt de route versneld, komt de bus dichterbij het Gemeentemuseum en het Museon, en blijft het winkelgebied Frederik Hendriklaan goed bediend.
- Het World Forum wordt bediend door buslijn 28, gezien de sterke reisrelatie met het centrum en CS.
- Buslijn 21 gaat voortaan doorrijden naar Wateringen om dit gebied te verbinden met de rest van Den Haag. Hiermee wordt het eindpunt Vrederust verlegd naar eindpunt Wateringen, Plein.

Bus 22 Duindorp – Rijswijk Steenvoorde via Den Haag Centraal en HS

- Het lijndeel Duindorp-Kurhaus-Centrum-CS, wat nu ook buslijn 22 wordt genoemd, wordt gekoppeld aan het lijndeel CS-HS-Rijswijk, wat nu buslijn 18 wordt genoemd. Reizigers uit Laakkwartier-West, Spoorwijk, Huis te Lande en Steenvoorde krijgen hierdoor een directe verbinding met Scheveningen Bad. Daarnaast komen deze reizigers dieper in het centrum.
- Het lijndeel CS-Duinzicht wordt bediend door de nieuwe buslijn 24. De route van buslijn 22 wordt daardoor sneller en duidelijker.
- Het lijndeel van buslijn 18 tussen CS en Clingendael komt te vervallen omdat dit lijndeel zeer slecht bezet is en daardoor zeer onrendabel is. De middelen worden gebruikt om op drukker trajecten meer te kunnen bieden, wat aansluit bij de doelstelling voor effectief en vraaggericht openbaar vervoer. De haltes tussen CS en Weissenbruchstraat blijven bediend worden door buslijn 24. Daarnaast blijven in de spits de haltes Jozef Israëlsplein, Van Hoytemastraat en Wassenaarseweg (als alternatief voor halte Van Alkemade) bediend worden door buslijn 29.
- Tussen CS en HS zal gereden gaan worden via Weteringkade in plaats van Bierkade om een dubbele bediening op halte Nieuwe Haven te voorkomen. Dit is een duidelijkere lijnvoering en reizigers vanuit Rijswijk zijn sneller op CS. Halte Nieuwe Haven blijft bediend door deze buslijn tussen CS en Duindorp.
- Buslijn 28 gaat het ontwikkelgebied Norfolk bedienen. Hierdoor zal buslijn 22 niet meer met enkele ritten via het Zuiderstrandtheater rijden, waardoor de lijn eenduidig en sneller wordt voor reizigers van en naar Duindorp.
- Het trajectdeel van de huidige buslijn 18 tussen Rijswijk De Schilp en Steenvoorde vervalt vanwege het zeer geringe aantal instappers. De laatste vier haltes komen voor deze buslijn te vervallen. Reizigers kunnen nog wel gebruik maken van buslijn 23 en buslijn 30. De vrijgekomen middelen worden elders ingezet waar meer reizigers profijt van hebben.

Bus 23 Zwarte Pad – De Savornin Lohmanplein

- Het lijndeel tussen Kijkduin en De Savornin Lohmanplein vervalt vanwege paralleliteit met lijnen 3, 24 en 26 en zeer lage bezettingen. Reizigers kunnen als alternatief een halte van de lijnen 3, 24 en 26 binnen loopafstand bereiken. De middelen worden elders ingezet. Tijdens de zomerdienst gaat buslijn 23 wel doorrijden naar Kijkduin.
- Tussen De Savornin Lohmanplein en Rijswijk Station worden extra spitsritten gereden. Hierdoor worden met name scholieren beter bediend.
- Tussen Station Laan van NOI en Scheveningen worden extra spitsritten gereden om beter aan te sluiten bij de hoge reizigersvraag.
- Met het toevoegen van spitsritten wordt op het totale traject de frequentie iets verlaagd, zonder dat dit problemen oplevert voor de reizigersstromen. Op deze manier wordt efficiënter met de middelen omgegaan en blijft het aanbod aansluiten bij de reizigersvraag.
- Tussen In de Bogaard en Rijswijk Station wordt de route van buslijn 23 gestrekt over de Sir Winston Churchillaan. Hierdoor vervallen twee haltes: Admiraal Helfrichsingel en Klaroenstraat, en worden middelen bespaard om elders op drukke trajecten in te zetten. De vele doorgaande reizigers in buslijn 23 zijn met deze kleine aanpassing sneller op hun bestemming.
- Ten noordoosten van station Rijswijk wordt buslijn 23 via Sir Winston Churchillaan – Burgemeester Elsenlaan geleid in plaats van de huidige route via Huis te Landelaan – Generaal Spoorlaan. Met deze kleine routewijziging wordt Plaspoelpolder beter bediend en rijdt de bus door bebouwd gebied met meer (potentiële) reizigers.

Bus 24 Kijkduin – Duinzigt via Den Haag Centraal

- Het lijndeel Kijkduin-CS wordt gekoppeld aan het lijndeel CS-Duinzig. Beide trajectdelen bedienen gebieden (Vogelwijk en Benoordenhout) die niet door het railnetwerk bediend worden.
- Aangezien buslijn 28 extra gaat rijden tussen CS en Norfolk wordt het drukste traject van buslijn 24, CS-centrum-Vredespaleis, extra bediend. Hierdoor kan de frequentie van het lijndeel CS-Kijkduin omlaag. De frequentie op het lijndeel CS-Duinzig wordt juist verhoogd, waardoor de lijndelen dezelfde frequentie krijgen. Door deze koppeling blijft de verbinding tussen het centrum en het Bronovo Ziekenhuis behouden.

Bus 25 Vrederust – Station Mariahoeve via Den Haag Centraal

- Het doortrekken naar station Den Haag Centraal geeft een directe verbinding met CS en Mariahoeve voor alle reizigers langs de huidige route van buslijn 25 en voorkomt overbelasting van de Tramtunnel Grote Markt. De tramtunnel wordt momenteel op nagenoeg maximale capaciteit gebruikt, maar de reizigersstromen groeien nog steeds. Daarom is er een goede andere verbinding met CS nodig.

- Het doorkoppelen van CS-station Mariahoeve ontlast ook de tramtunnel. Reizigers die nu overstappen kunnen voortaan rechtstreeks doorrijden tot aan Mariahoeve. In de wijken die de huidige buslijn 25 bedient wonen namelijk veel reizigers die naar Mariahoeve reizen. Daarom is de doorkoppeling naar Mariahoeve essentieel om voldoende capaciteit te bieden op dit traject.
- Het voorgestelde traject loopt 130 meter door het “pollergebied” in het kader van het Verkeerscirculatieplan Centrumgebied (VCP), net zoals het huidige traject over het Spui waar zowel bussen als trams rijden. Een van de doelstellingen van het VCP is het verbeteren van de lokale luchtkwaliteit. HTM rijdt nu met schone gasbussen, en gaat deze uiterlijk 2025 door emissieloze bussen vervangen.
- Op het traject Vrederust-CS wordt extra gereden in de spitsen en in de avonduren. Hierdoor krijgt buslijn 25 in de avonden een frequentie van 4 ritten per uur om centrum-bezoekers comfortabel terug naar huis te brengen.
- In tegenstelling tot het ingediende plan behorende bij de nieuwe busconcessie rijdt niet buslijn 25 maar buslijn 21 door naar Wateringen. Dit is een logische omklap omdat de frequentie en route van buslijn 21 beter aansluit bij de behoefte van inwoners in Wateringen. Bovendien vervallen er nu geen halten.

Bus 26 Kijkduin – Voorburg via Den Haag HS

- De lijnvoering van buslijn 26 wordt niet veranderd. Op de korttrajecten komen de tegenspitsritten in de ochtend en de avond te vervallen, omdat hier vrijwel geen gebruik van wordt gemaakt. De drukke richting wordt hierbij op dezelfde manier bediend als huidig, maar de bussen kunnen daarna elders efficiënter worden ingezet.

Bus 28 Norfolk – Binckhorst via Den Haag Centraal

- Buslijn 28 gaat met ingang van dit Vervoerplan dagdekkend tussen Norfolk en CS rijden, zolang hier geen tram rijdt.
- Reizigers krijgen na zomerdienst 2019 een dagdekkende verbinding tussen station Voorburg, Binckhorst, CS, de binnenstad en Norfolk, ook in het weekend. Momenteel rijdt buslijn 46 van Connexxion tussen de Binckhorst en CS. Om overbediening te voorkomen gaat buslijn 28 daarom later dan de ingangsdatum van dit Vervoerplan dagdekkend doorrijden naar de Binckhorst. In de tussentijd worden alleen spitsritten tussen CS en Binckhorst gereden, en dagdekkend tussen CS en Norfolk.
- Buslijn 28 gaat het traject CS-Binckhorst voortaan in zowel de heen- als terugrichting bedienen. Hiermee komt het traject via de Prinses Beatrixlaan in de tegenspitsrichting te vervallen. Buslijn 45 is hier een goed alternatief. Deze rijdt overdag minimaal vier ritten per uur en stopt ook op zowel station Den Haag Centraal als station Voorburg.
- Deze buslijn zal met ingang van dit Vervoerplan als eerste buslijn van HTM uitgevoerd worden met elektrische bussen. Deze bussen zijn stiller en emissieloos. Dit is de eerste stap die HTM neemt naar de volledige transitie naar emissieloze bussen.

Bus 29 Rijswijk Station – Oude Waalsdorperweg via Den Haag HS en Den Haag Centraal (spitslijn)

- Koppeling van de spitsritten van de huidige buslijnen 18 en 22 tussen station Rijswijk en Oude Waalsdorperweg. De kantoren aan de Oude Waalsdorperweg krijgen hiermee een directe verbinding met HS. In Benoordenhout wordt via de Wassenaarseweg en Van Alkemadeaan gereden. De Wassenaarseweg behoudt hiermee in de spits de busverbinding met CS en HS.

Aanpassingen weekenden en vakantiedienst

De frequenties van de verschillende buslijnen zijn afgestemd op basis van de aangepaste routevoeringen en bezettingsgegevens. Deze zijn te vinden in Hoofdstuk 4.

- Op zaterdagochtend vóór 8:00 uur en op zondagochtend vóór 10:00 uur gaan alle buslijnen 2x/u rijden. Voor deze tijden zijn er minder reizigers. De vrijgekomen middelen worden gebruikt om de veranderingen in lijnvoeringen door te kunnen voeren.
- Buslijn 23 gaat in het weekend extra rijden tussen Station Laan van NOI en Scheveningen om aan te sluiten bij de hoge vraag die hier speelt op zaterdagen en zondagen.
- Buslijn 25 gaat op het traject CS-Vrederust substantieel meer rijden in het weekend om beter aan te sluiten bij de behoefte van het winkelend publiek en bezoekers van de binnenstad. Bezettingcijfers wijzen uit dat veel reizigers gebruik maken van deze buslijn op zaterdagen en zondagen.
- In de zomerdienst worden de frequenties aangepast aan de reizigersbehoefte die in de zomervakantie anders is dan in de jaardienst. Spitsritten worden minder gereden of vervallen op trajecten die beduidend rustiger zijn in de vakanties. De ingeplande zomerstrandritten in de avonden en weekenden komen te vervallen. Deze ritten worden veelal niet gebruikt, omdat dit sterk afhankelijk is van het weer. Om effectief in te springen op tijdelijke drukte wordt de zomerdrukke voortaan flexibel opgevangen in plaats van structureel met veel ongebruikte middelen. Met flexibele inzet wordt beter op de vraag ingespeeld en wordt daar ingezet waar nodig, zoals op mooie stranddagen.
- Ook in de andere schoolvakanties rijden bussen een aangepaste dienstregeling. De bussen in Den Haag bedienen in verhouding meer scholieren dan de tramlijnen, waardoor een vakantiedienstregeling voor de busdienst zeer relevant is. Deze vakantiedienstregeling sluit aan bij de zomerdienstregeling, met een aantal kleine aanpassingen in frequenties.

Nachtnet

Het principe van het nachtnet blijft gelijk. Elke nachtnetlijn rijdt elk uur tussen 01:00 en 05:00 op vrijdag- en zaterdagochtend. De routes worden enigszins gewijzigd om beter aan te sluiten bij de vraag van reizigers. In Bijlage III staan de nieuwe routes van het nachtnet beschreven, inclusief een overzichtkaart. Hieronder staan beknopt de belangrijkste wijzigingen.

- N1: Niet N1 maar N5 rijdt voortaan via HS. Vanwege zeer weinig reizigers rijdt N1 niet meer over de Kerkhoflaan, maar gaat wel via Mariahoeve rijden.
- N2: De route Leidschendam – Voorburg – Den Haag kent nauwelijks reizigers. Daarom gaat N2 voortaan vanuit Leidschendam door naar Voorschoten en Wassenaar. Daarmee rijdt N2 voor een deel door Concessie Zuid-Holland Noord. Hiervoor moet nog toestemming verleend worden. In Bijlage III staat een alternatieve route voor N2 beschreven indien deze toestemming niet verkregen wordt.
- N3: Vanwege zeer weinig instappers rijdt N3 niet meer naar Deltaplein Kijkduin en niet in twee richtingen over de Laan van Meerdervoort. In plaats daarvan gaat N3 de nieuwbouwwijk Vroondaal en een deel van Madestein bedienen.
- N4: Rijdt niet meer via de Bierkade terug naar Centrum Den Haag. In plaats daarvan gaat N4 via de Binckhorstlaan rijden om nachtclubbezoekers te bedienen.
- N5: Inwoners van Delft Tanthof en Den Hoorn maken nauwelijks gebruik van deze bus. In plaats daarvan gaat N5 voortaan via Ypenburg, Nootdorp, Pijnacker en station Delft rijden. N5 gaat in plaats van N1 direct van het Haagse centrum naar HS.
- N6: Rijdt voortaan via de A4 naar Leidschenveen. Dit levert tijdwinst op waardoor N6 dieper de wijk Oosterheem kan inrijden. Zo worden meer reizigers dicht bij huis afgezet.

Hoofdstuk 4 – Kalenderoverzicht en frequenties 2019

Dienstregeling kalender 2019

De dienstregeling van Vervoerplan 2019 loopt van zondag 9 december 2018 tot en met zaterdag 7 december 2019. De jaardienst wordt voor zowel Rail als Bus in de zomer gedurende zes weken onderbroken door de zomerdienst (zaterdag 20 juli 2019 tot en met zondag 1 september 2019). Zoals beschreven in Hoofdstuk 3 gaat buslijn 28 na de zomerdienst dagdekkend tussen CS en Binckhorst rijden (in plaats van spitsritten). Verder rijdt HTM in de kerstvakantie minder spitsritten.

De bussen rijden daarnaast op werkdagen in schoolvakanties minder spitsritten. Dit is het geval gedurende de kerstvakantie (2 weken), voorjaarsvakantie (1 week), meivakantie (1 week) en herfstvakantie (1 week).

Op bijzondere (feest)dagen wordt de dienstregeling voor zowel Rail als Bus als volgt uitgevoerd:

Dag	Datum	Aanpassing dienstregeling
1 ^e Kerstdag	25 december 2018	Zondag dienst
2 ^e Kerstdag	26 december 2018	Zondag dienst
Oudejaarsdag	31 december 2018	Laatste ritten vanaf 20.00u
Nieuwjaarsdag	1 januari 2019	Eerste ritten vanaf 9.00u
1 ^e Paasdag	21 april 2019	Zondag dienst
2 ^e Paasdag	22 april 2019	Zondag dienst
Koningsdag	27 april 2019	Zaterdag dienst
Hemelvaartsdag	30 mei 2019	Zondag dienst
1 ^e Pinksterdag	9 juni 2019	Zondag dienst
2 ^e Pinksterdag	10 juni 2019	Zondag dienst

Tijdens de feestdagen wordt het aanbod afgeschaald omdat de vraag lager is dan normaal. Tijdens evenementen wordt er juist meer ingezet om aan te sluiten bij de specifieke vervoersvraag. Het aanbod wordt afgestemd op de vervoersvraag en zal erop gericht zijn om de bezoekers zo snel mogelijk van en naar het evenement te vervoeren. Op het moment van schrijven van dit Vervoerplan zijn nog niet alle evenementen bekend. HTM onderhoud nauw contact met organisatoren, gemeenten en MRDH om hier zo goed mogelijk invulling aan te geven.

Hierna volgen de frequentietabellen. De verhoogde frequenties gelden minstens in de drukke richting.



Wijzigingen Rail en Bus

Frequentietabellen HTM jaardienstregeling Rail 2019

Jaardienst Rail 2019		Maandag t/m vrijdag																	
		6:00-7:00	7:00-8:00	8:00-9:00	9:00-10:00	10:00-11:00	11:00-12:00	12:00-13:00	13:00-14:00	14:00-15:00	15:00-16:00	16:00-17:00	17:00-18:00	18:00-19:00	19:00-20:00	20:00-21:00	21:00-22:00	22:00-23:00	23:00-24:00
Tram 1	Delft Tanthof - Scheveningen																		
1k	Station Hollands Spoor - Scheveningen																		
Tram 2	Kraayenstein - Leidschendam																		
2k	Kraayenstein - Station Den Haag Centraal																		
RR 3	Loosduinen - Centrum West																		
3k	De Savomin Lohmanplein - Station Den Haag Centraal																		
RR 4	Bleizo - De Uithof																		
4k	Bleizo - Monstersestraat																		
Tram 6	Leyenburg - Leidschendam Noord																		
6k	Leyenburg - Station Mariahoeve																		
Tram 9	Vrederust - Scheveningen																		
9k	Vrederust - Madurodam																		
Tram 11	Scheveningen - Station Hollands Spoor																		
Tram 12	Duindorp - Station Hollands Spoor																		
Tram 15	Nootdorp - Station Den Haag Centraal																		
Tram 16	Wateringen - Statenkwartier																		
Tram 17	Wateringen - Station Den Haag Centraal																		
Tram 19	Leidschendam - Station Delft																		

Jaardienst Rail 2019		Zaterdag																	
		6:00-7:00	7:00-8:00	8:00-9:00	9:00-10:00	10:00-11:00	11:00-12:00	12:00-13:00	13:00-14:00	14:00-15:00	15:00-16:00	16:00-17:00	17:00-18:00	18:00-19:00	19:00-20:00	20:00-21:00	21:00-22:00	22:00-23:00	23:00-24:00
Tram 1	Delft Tanthof - Scheveningen																		
Tram 2	Kraayenstein - Leidschendam																		
RR 3	Loosduinen - Centrum West																		
RR 4	Bleizo - De Uithof																		
Tram 6	Leyenburg - Leidschendam Noord																		
Tram 9	Vrederust - Scheveningen																		
Tram 11	Scheveningen - Station Hollands Spoor																		
Tram 12	Duindorp - Station Hollands Spoor																		
Tram 15	Nootdorp - Station Den Haag Centraal																		
Tram 16	Wateringen - Statenkwartier																		
Tram 17	Wateringen - Station Den Haag Centraal																		
Tram 19	Leidschendam - Station Delft																		

Jaardienst Rail 2019		Zondag																	
		6:00-7:00	7:00-8:00	8:00-9:00	9:00-10:00	10:00-11:00	11:00-12:00	12:00-13:00	13:00-14:00	14:00-15:00	15:00-16:00	16:00-17:00	17:00-18:00	18:00-19:00	19:00-20:00	20:00-21:00	21:00-22:00	22:00-23:00	23:00-24:00
Tram 1	Delft Tanthof - Scheveningen																		
Tram 2	Kraayenstein - Leidschendam																		
RR 3	Loosduinen - Centrum West																		
3k	De Savomin Lohmanplein - Station Den Haag Centraal																		
RR 4	Bleizo - De Uithof																		
Tram 6	Leyenburg - Leidschendam Noord																		
Tram 9	Vrederust - Scheveningen																		
Tram 11	Scheveningen - Station Hollands Spoor																		
Tram 12	Duindorp - Station Hollands Spoor																		
Tram 15	Nootdorp - Station Den Haag Centraal																		
Tram 16	Wateringen - Statenkwartier																		
Tram 17	Wateringen - Station Den Haag Centraal																		
Tram 19	Leidschendam - Station Delft																		

Frequentietabellen HTM jaardienstregeling Bus 2019

Jaardienst Bus 2019	Maandag t/m vrijdag																	
	6:00-7:00	7:00-8:00	8:00-9:00	9:00-10:00	10:00-11:00	11:00-12:00	12:00-13:00	13:00-14:00	14:00-15:00	15:00-16:00	16:00-17:00	17:00-18:00	18:00-19:00	19:00-20:00	20:00-21:00	21:00-22:00	22:00-23:00	23:00-24:00
21 Wateringen - Scheveningen Noorderstrand																		
21 Scheveningen Noorderstrand - Wateringen																		
22 Duindorp - Rijswijk Steenvoorde (v.v.)																		
23 Scheveningen Noorderstrand - De Savomin Lohmanplein (v.v.)																		
23 Scheveningen Noorderstrand - Station Laan van NOI (v.v.)																		
23 Rijswijk Station - De Savomin Lohmanplein (v.v.)																		
24 Kijkduin - Duinzigt (v.v.)																		
25 Vrederust - Mariahoeve (v.v.)																		
25 Vrederust - Centraal Station (v.v.)																		
26 Kijkduin - Voorburg Station (v.v.)																		
26 Kijkduin - Station Hollands Spoor (v.v.)																		
26 Leyenburg - Voorburg Station																		
26 Voorburg Station - Leyenburg																		
28 Norfolk - Voorburg Station (v.v.)																		
29 Rijswijk Station - Oude Waalsdorperweg																		
29 Oude Waalsdorperweg - Rijswijk Station																		

Jaardienst Bus 2019	Zaterdag																	
	6:00-7:00	7:00-8:00	8:00-9:00	9:00-10:00	10:00-11:00	11:00-12:00	12:00-13:00	13:00-14:00	14:00-15:00	15:00-16:00	16:00-17:00	17:00-18:00	18:00-19:00	19:00-20:00	20:00-21:00	21:00-22:00	22:00-23:00	23:00-24:00
21 Wateringen - Scheveningen Noorderstrand (v.v.)																		
22 Duindorp - Rijswijk Steenvoorde (v.v.)																		
23 Scheveningen Noorderstrand - De Savomin Lohmanplein (v.v.)																		
23 Scheveningen Noorderstrand - Station Laan van NOI (v.v.)																		
24 Kijkduin - Duinzigt (v.v.)																		
25 Vrederust - Mariahoeve (v.v.)																		
25 Vrederust - Centraal Station (v.v.)																		
26 Kijkduin - Station Hollands Spoor (v.v.)																		
28 Norfolk - Voorburg Station (v.v.)																		

Jaardienst Bus 2019	Zondag																	
	6:00-7:00	7:00-8:00	8:00-9:00	9:00-10:00	10:00-11:00	11:00-12:00	12:00-13:00	13:00-14:00	14:00-15:00	15:00-16:00	16:00-17:00	17:00-18:00	18:00-19:00	19:00-20:00	20:00-21:00	21:00-22:00	22:00-23:00	23:00-24:00
21 Wateringen - Scheveningen Noorderstrand (v.v.)																		
22 Duindorp - Rijswijk Steenvoorde (v.v.)																		
23 Scheveningen Noorderstrand - De Savomin Lohmanplein (v.v.)																		
23 Scheveningen Noorderstrand - Station Laan van NOI (v.v.)																		
24 Kijkduin - Duinzigt (v.v.)																		
25 Vrederust - Mariahoeve (v.v.)																		
25 Vrederust - Centraal Station (v.v.)																		
26 Kijkduin - Station Hollands Spoor (v.v.)																		
28 Norfolk - Voorburg Station (v.v.)																		

Frequentietabellen HTM zomerdienstregeling Rail 2019

Zomerdienst Rail 2019		Maandag t/m vrijdag																
		6:00-7:00	7:00-8:00	8:00-9:00	9:00-10:00	10:00-11:00	11:00-12:00	12:00-13:00	13:00-14:00	14:00-15:00	15:00-16:00	16:00-17:00	17:00-18:00	18:00-19:00	19:00-20:00	20:00-21:00	21:00-22:00	22:00-23:00
Tram 1	Delft Tanthof - Scheveningen																	
Tram 2	Kraayenstein - Leidschendam																	
RR 3	Loosduinen - Centrum West																	
RR 4	Bleizo - De Uithof																	
3/4k	Bleizo - Monstersestraat																	
Tram 6	Leyenburg - Leidschendam Noord																	
Tram 9	Vrederust - Scheveningen																	
9k	Vrederust - Madurodam																	
Tram 11	Scheveningen - Station Hollands Spoor																	
Tram 12	Duindorp - Station Hollands Spoor																	
Tram 15	Nootdorp - Station Den Haag Centraal																	
Tram 16	Wateringen - Statenkwartier																	
Tram 17	Wateringen - Station Den Haag Centraal																	
Tram 19	Leidschendam - Station Delft																	

Zomerdienst Rail 2019		Zaterdag																
		6:00-7:00	7:00-8:00	8:00-9:00	9:00-10:00	10:00-11:00	11:00-12:00	12:00-13:00	13:00-14:00	14:00-15:00	15:00-16:00	16:00-17:00	17:00-18:00	18:00-19:00	19:00-20:00	20:00-21:00	21:00-22:00	22:00-23:00
Tram 1	Delft Tanthof - Scheveningen																	
Tram 2	Kraayenstein - Leidschendam																	
RR 3	Loosduinen - Centrum West																	
RR 4	Bleizo - De Uithof																	
Tram 6	Leyenburg - Leidschendam Noord																	
Tram 9	Vrederust - Scheveningen																	
9k	Vrederust - Madurodam																	
Tram 11	Scheveningen - Station Hollands Spoor																	
Tram 12	Duindorp - Station Hollands Spoor																	
Tram 15	Nootdorp - Station Den Haag Centraal																	
Tram 16	Wateringen - Statenkwartier																	
Tram 17	Wateringen - Station Den Haag Centraal																	
Tram 19	Leidschendam - Station Delft																	

Zomerdienst Rail 2019		Zondag																
		6:00-7:00	7:00-8:00	8:00-9:00	9:00-10:00	10:00-11:00	11:00-12:00	12:00-13:00	13:00-14:00	14:00-15:00	15:00-16:00	16:00-17:00	17:00-18:00	18:00-19:00	19:00-20:00	20:00-21:00	21:00-22:00	22:00-23:00
Tram 1	Delft Tanthof - Scheveningen																	
Tram 2	Kraayenstein - Leidschendam																	
RR 3	Loosduinen - Centrum West																	
RR 4	Bleizo - De Uithof																	
Tram 6	Leyenburg - Leidschendam Noord																	
Tram 9	Vrederust - Scheveningen																	
Tram 11	Scheveningen - Station Hollands Spoor																	
Tram 12	Duindorp - Station Hollands Spoor																	
Tram 15	Nootdorp - Station Den Haag Centraal																	
Tram 16	Wateringen - Statenkwartier																	
Tram 17	Wateringen - Station Den Haag Centraal																	
Tram 19	Leidschendam - Station Delft																	

Frequentietabellen HTM zomerdienstregeling Bus 2019

Zomerdienst Bus 2019		Maandag t/m vrijdag																
		6:00-7:00	7:00-8:00	8:00-9:00	9:00-10:00	10:00-11:00	11:00-12:00	12:00-13:00	13:00-14:00	14:00-15:00	15:00-16:00	16:00-17:00	17:00-18:00	18:00-19:00	19:00-20:00	20:00-21:00	21:00-22:00	22:00-23:00
21	Wateringen - Scheveningen Noorderstrand (v.v.)																	
22	Duindorp - Rijswijk Steenvoorde (v.v.)																	
23	Scheveningen Noorderstrand - Kijkduin (v.v.)																	
23	Scheveningen Noorderstrand - Station Laan van NOI (v.v.)																	
24	Kijkduin - Duinzigt (v.v.)																	
25	Vrederust - Mariahoeve (v.v.)																	
25	Vrederust - Centraal Station (v.v.)																	
26	Kijkduin - Voorburg Station (v.v.)																	
26	Kijkduin - Station Hollands Spoor (v.v.)																	
26	Leyenburg - Voorburg Station																	
28	Norfolk - Voorburg Station (v.v.)																	
29	Centraal Station - Oude Waalsdorperweg																	
29	Oude Waalsdorperweg - Centraal Station																	

Zomerdienst Bus 2019		Zaterdag																
		6:00-7:00	7:00-8:00	8:00-9:00	9:00-10:00	10:00-11:00	11:00-12:00	12:00-13:00	13:00-14:00	14:00-15:00	15:00-16:00	16:00-17:00	17:00-18:00	18:00-19:00	19:00-20:00	20:00-21:00	21:00-22:00	22:00-23:00
21	Wateringen - Scheveningen Noorderstrand (v.v.)																	
22	Duindorp - Rijswijk Steenvoorde (v.v.)																	
23	Scheveningen Noorderstrand - Kijkduin (v.v.)																	
23	Scheveningen Noorderstrand - Station Laan van NOI (v.v.)																	
24	Kijkduin - Duinzigt (v.v.)																	
25	Vrederust - Mariahoeve (v.v.)																	
25	Vrederust - Centraal Station (v.v.)																	
26	Kijkduin - Station Hollands Spoor (v.v.)																	
28	Norfolk - Voorburg Station (v.v.)																	

Zomerdienst Bus 2019		Zondag																
		6:00-7:00	7:00-8:00	8:00-9:00	9:00-10:00	10:00-11:00	11:00-12:00	12:00-13:00	13:00-14:00	14:00-15:00	15:00-16:00	16:00-17:00	17:00-18:00	18:00-19:00	19:00-20:00	20:00-21:00	21:00-22:00	22:00-23:00
21	Wateringen - Scheveningen Noorderstrand (v.v.)																	
22	Duindorp - Rijswijk Steenvoorde (v.v.)																	
23	Scheveningen Noorderstrand - Kijkduin (v.v.)																	
23	Scheveningen Noorderstrand - Station Laan van NOI (v.v.)																	
24	Kijkduin - Duinzigt (v.v.)																	
25	Vrederust - Mariahoeve (v.v.)																	
25	Vrederust - Centraal Station (v.v.)																	
26	Kijkduin - Station Hollands Spoor (v.v.)																	
28	Norfolk - Voorburg Station (v.v.)																	

Frequentietabel HTM vakantiedienstregeling Bus 2019

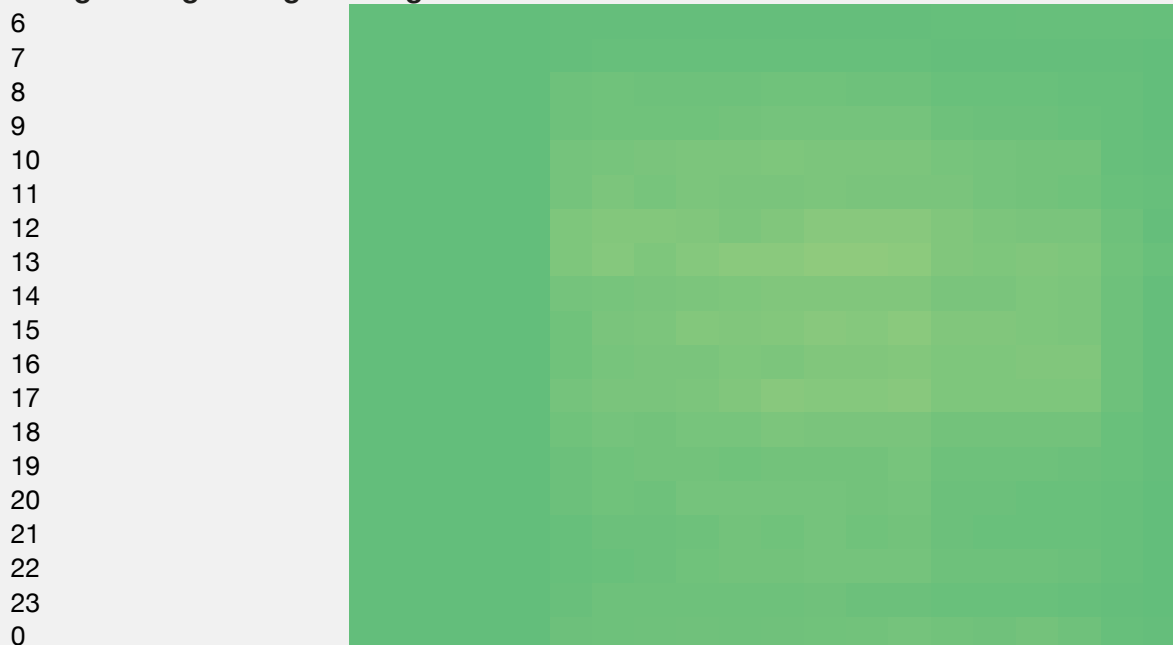
De bussen rijden volgens deze tabel tijdens de schoolvakanties. In de schoolvakanties wordt de dienstregeling alleen op werkdagen aangepast.

Vakantiedienst Bus 2019	Maandag t/m vrijdag																	
	6:00-7:00	7:00-8:00	8:00-9:00	9:00-10:00	10:00-11:00	11:00-12:00	12:00-13:00	13:00-14:00	14:00-15:00	15:00-16:00	16:00-17:00	17:00-18:00	18:00-19:00	19:00-20:00	20:00-21:00	21:00-22:00	22:00-23:00	23:00-24:00
21 Wateringen - Scheveningen Noorderstrand (v.v.)																		
22 Duindorp - Rijswijk Steenvoorde (v.v.)																		
23 Scheveningen Noorderstrand - De Savornin Lohmanplein (v.v.)																		
23 Scheveningen Noorderstrand - Station Laan van NOI (v.v.)																		
24 Kijkduin - Duinzigt (v.v.)																		
25 Vrederust - Mariahoeve (v.v.)																		
25 Vrederust - Centraal Station (v.v.)																		
26 Kijkduin - Voorburg Station (v.v.)																		
26 Kijkduin - Station Hollands Spoor (v.v.)																		
26 Leyenburg - Voorburg Station																		
26 Voorburg Station - Leyenburg																		
28 Norfolk - Voorburg Station (v.v.)																		
29 Centraal Station - Oude Waalsdorperweg																		
29 Oude Waalsdorperweg - Centraal Station																		

Bijlage I – Relevante bezettingen per maatregel

Hieronder staan waar relevant bezettingsoverzichten ter onderbouwing van de maatregelen. Verticaal zijn de tijden in uren en horizontaal zijn de haltes van begin tot eindpunt weergegeven. De ingekleurde vakjes geven de drukte in de voertuigen in het desbetreffende uurblok weer. De kleuren lopen van groen tot rood, waarbij groen “rustig” en rood “zeer druk” betekent.

Maatregel 3: lage reizigersvraag T19

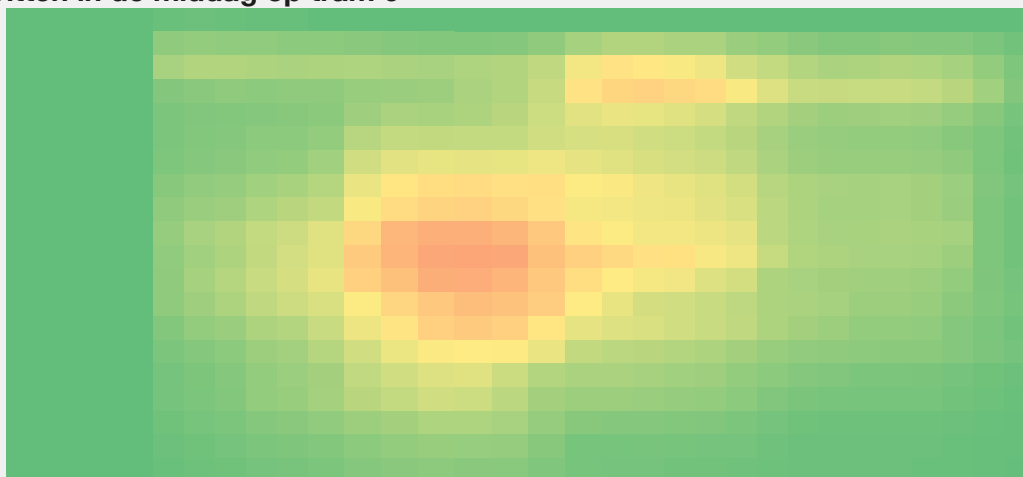


Bezettingen tram 19 richting Delft

Tram 19 laat kent lage bezettingen in het weekend, met name vroeg in de ochtend.

Maatregel 5: meer ritten in de middag op tram 6

5
6
7
8
9
10
11
12
13
14
15
16
17
18
19
20
21
22
23
0



Bezettingen tram 6 richting Leyenburg

Tram 6 kent goede bezettingen over een brede periode in de middag. Dit rechtvaardigt het vervangen van de twee spitsritten door een frequentieverhoging.

Maatregel 6: meer spitsritten op tram 2

6
7
8
9
10
11
12
13
14
15
16
17
18
19
20
21
22
23
0

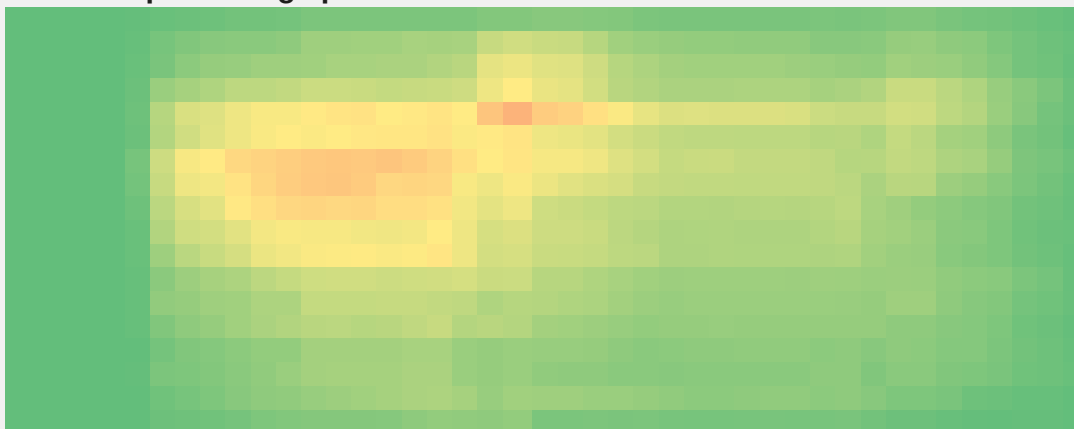


Bezettingen tram 2 richting Kraayenstein

In de middagspits worden op het drukste moment twee extra 2k ritten aangeboden, want de bezetting is dan duidelijk het hoogst.

Maatregel 7: meer ritten op zaterdag op tram 1

7
8
9
10
11
12
13
14
15
16
17
18
19
20
21
22
23
0

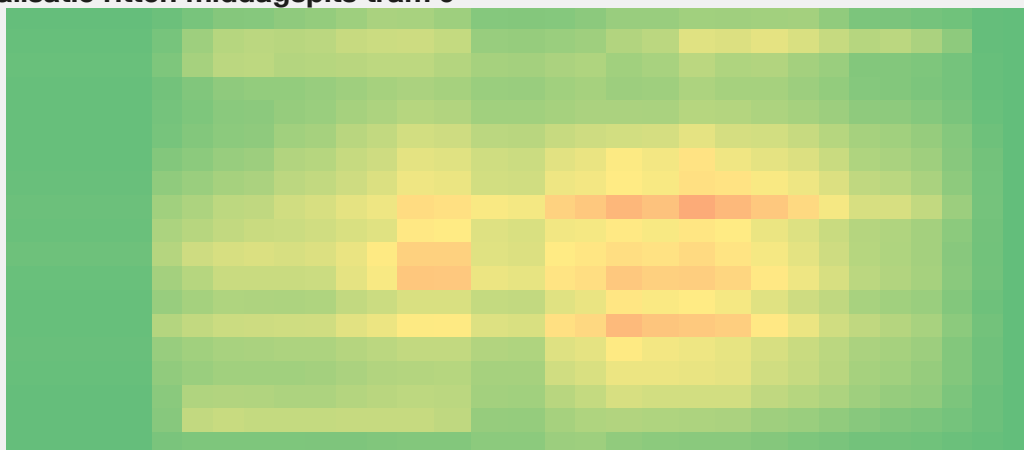


Bezettingen tram 1 richting Scheveningen Noorderstrand

In de loop van de ochtend en begin van de middag zien we relatief hoge bezettingen.

Maatregel 8: optimalisatie ritten middagspits tram 9

6
7
8
9
10
11
12
13
14
15
16
17
18
19
20
21
22
23
0



Bezettingen tram 9 richting Vrederust

Aan het eind van de middagspits is de inzet van 9k te groot. Er is er nog wel behoefte om tot 19:00 hoger frequent te rijden.

Maatregel 9: meer ritten op zaterdag op tram 16

6
7
8
9
10
11
12
13
14
15
16
17
18
19
20
21
22
23
0

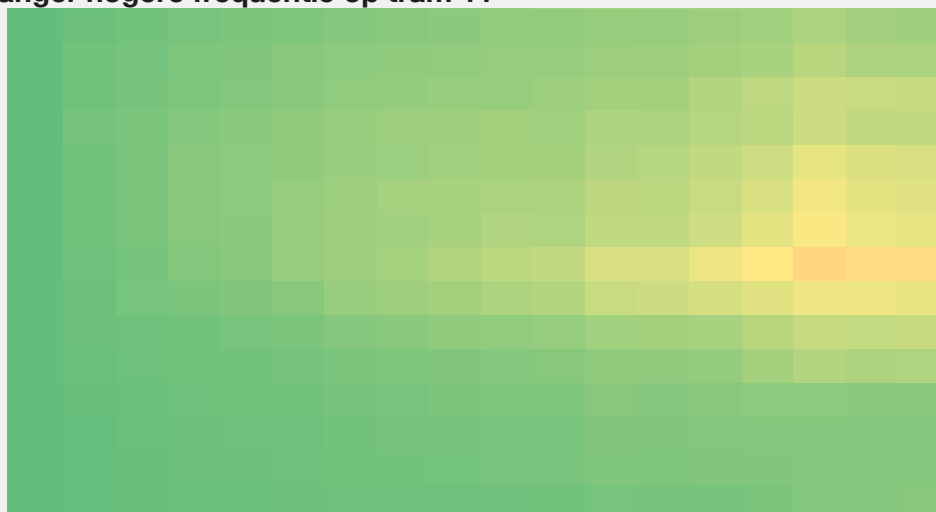


Bezettingen tram 16 richting Wateringen

Ook op zaterdag zien we goede bezettingen op tram 16, wat betekent dat de extra ritten goed gebruikt zullen worden.

Maatregel 13: langer hogere frequentie op tram 11

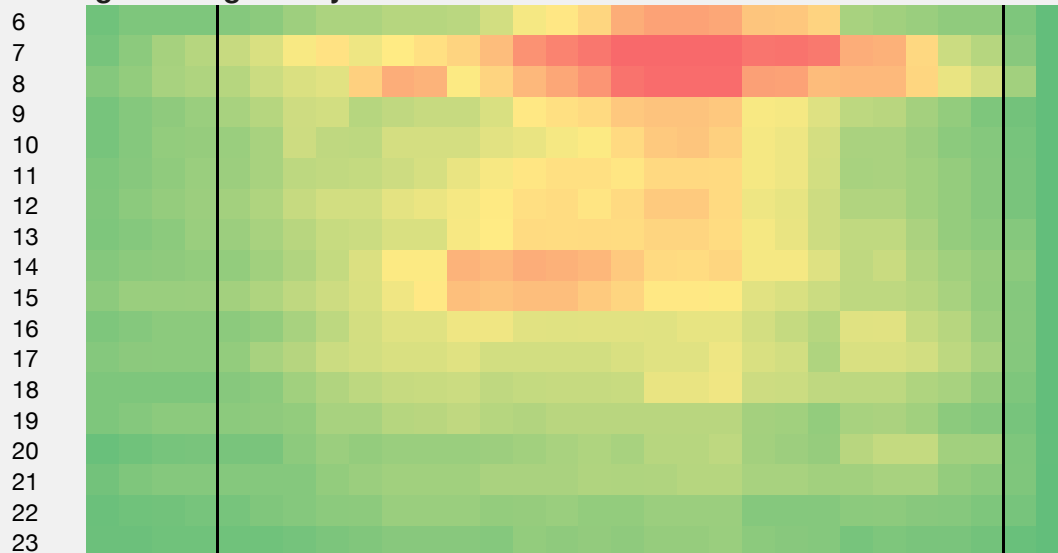
10
11
12
13
14
15
16
17
18
19
20
21
22
23
0



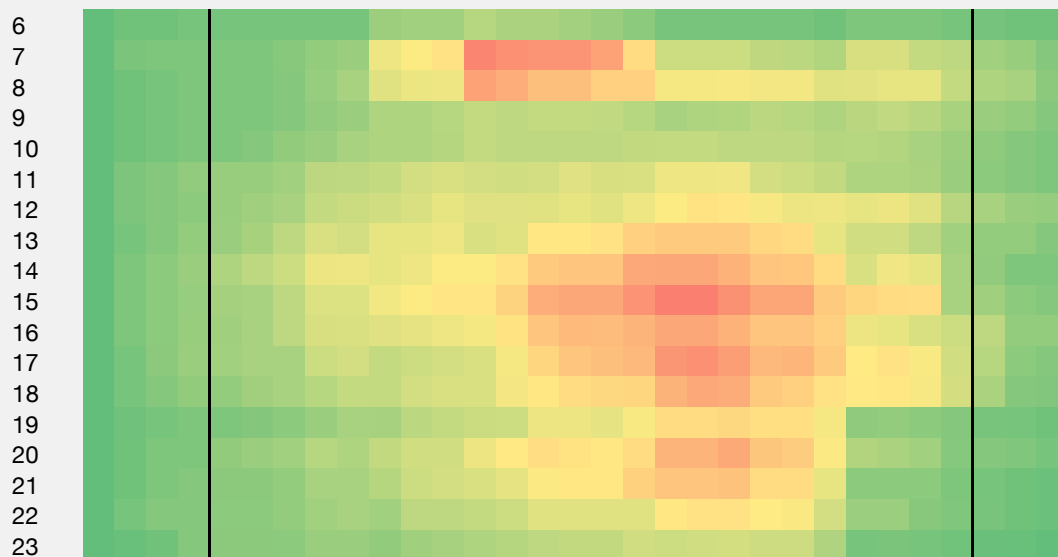
Bezettingen tram 11 richting Scheveningen Haven

In de spitsrichting is tot 19:00 een hogere frequentie passend bij de vraag.

Bezettingen huidige buslijn 18



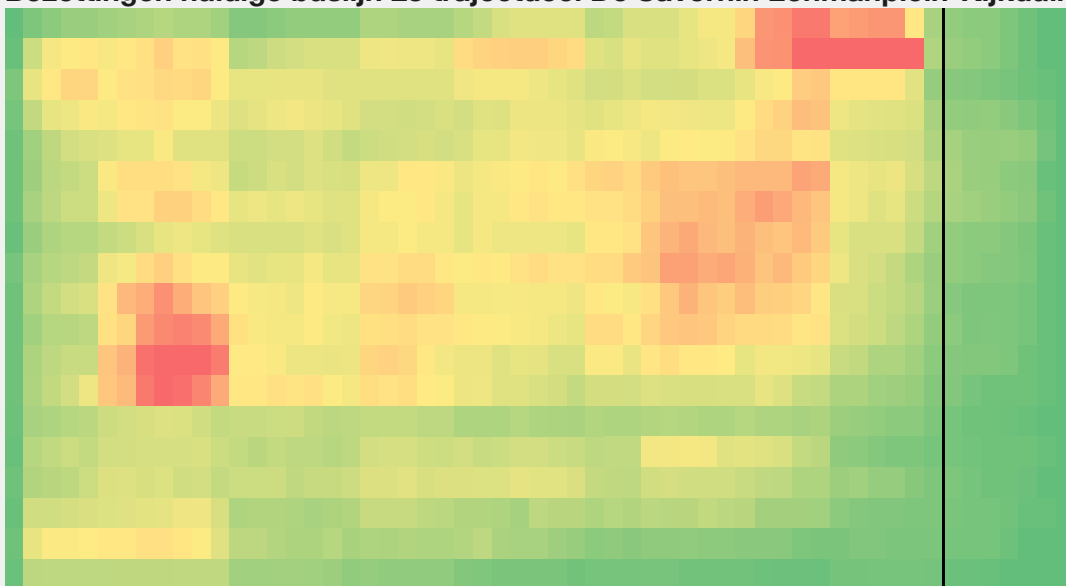
Bezettingen huidige buslijn 18 richting Laan van Clingendael (lees van links naar rechts)



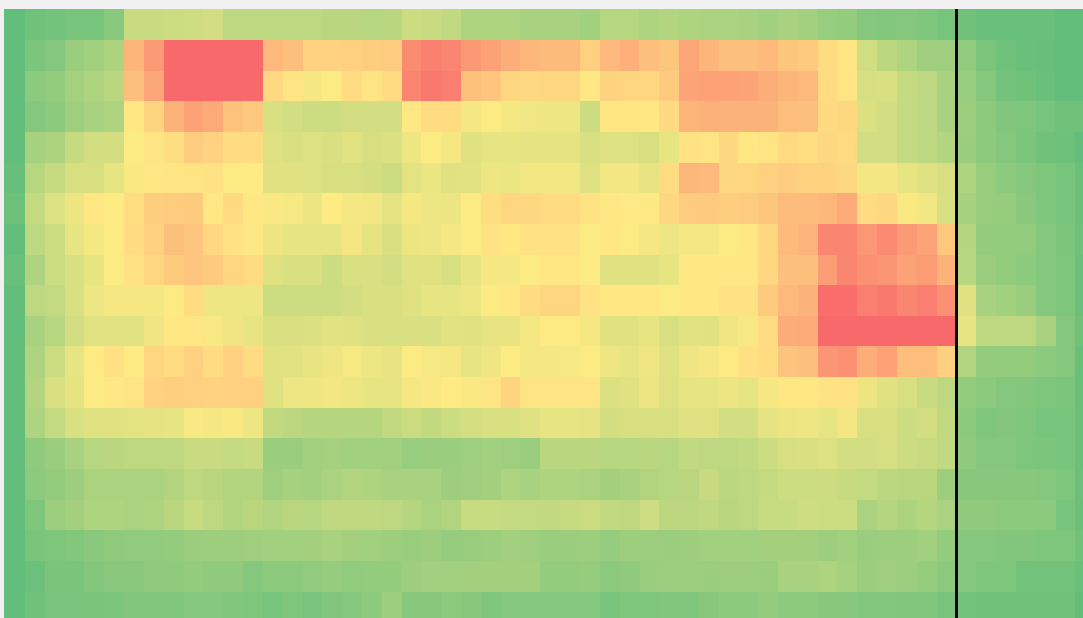
Bezettingen huidige buslijn 18 richting De Schilp (lees van rechts naar links)

Het trajectdeel Van Alkemadeaan – Laan van Clingendael kent zeer lage bezettingen (rechts van de rechterstreep), evenals het trajectdeel Pater Doumenstraat – De Schilp (links van de linkerstreep). Het trajectdeel Weissenbruchstraat – Van Alkemadeaan is in de spits beter bezet, wat bediend zal worden door buslijn 29.

Bezettingen huidige buslijn 23 trajectdeel De Savornin Lohmanplein-Kijkduin



Bezettingen buslijn 23 richting Kijkduin (lees van links naar rechts)



Bezettingen buslijn 23 richting Scheveningen Noorderstrand (lees van rechts naar links)

Het trajectdeel tussen De Savornin Lohmanplein en Kijkduin (rechts van de streep) kent buiten de zomer zeer lage bezettingen. Daarnaast kent dit lijndeel paralleliteit met de lijnen 3, 24 en 26.

Bijlage II – Factsheets maatregelen

Factsheet maatregel 1

Factsheet maatregel 1	Effect maatregel
Uitbreiding route RandstadRail 4	Reizigers kunnen met RandstadRail 4 naar het nieuwe station en knooppunt Lansingerland-Zoetermeer reizen. Tevens wordt een nieuwe halte ter hoogte van Burgemeester van Tuylpark in gebruik genomen.
Lijnen	RR4
Effect DRK's (t.o.v. dienstregeling jaar 2018)	+145.200
Effect op maximale voertuiginzet (t.o.v. huidig)	3 voertuigen extra
Effect Beheer en Onderhoud Assets	Het areaal wordt verlengd, waarmee het onderhoud aan assets conform afspraak met MRDH evenredig toeneemt
Aanpassingen aan infrastructuur	Fysieke lijnuitbreiding in opdracht van MRDH

Tabel 1: flexibele inzet bij incidentele drukte

Factsheet maatregel 2

Factsheet maatregel 2	Effect maatregel
Zomerdienst van zeven naar zes weken	De zomerdienstregeling loopt nu gelijk met de zomer schoolvakantie. Reizigers ervaren in de week voor de zomer voortaan de reguliere dienstregeling.
Lijnen	alle
Effect DRK's (t.o.v. dienstregeling jaar 2018)	+15.000
Effect op maximale voertuiginzet (t.o.v. huidig)	Gelijk aantal voertuigen
Effect Beheer en Onderhoud Assets	Op netwerkniveau geen effect
Aanpassingen aan infrastructuur	Geen aanpassingen noodzakelijk

Tabel 2: wijziging lengte zomerdienst

Factsheet maatregel 3

Factsheet maatregel 3	Effect maatregel
Minder ritten in de ochtenduren in het weekend	Reizigers ervaren minder vertrekmomenten in de ochtend op zaterdag en zondag. Het aanbod van middelen is daarmee passend bij het aantal reizigers.
Lijnen	T19
Effect DRK's (t.o.v. dienstregeling jaar 2018)	-8.600
Effect op maximale voertuiginzet (t.o.v. huidig)	Gelijk aantal voertuigen
Effect Beheer en Onderhoud Assets	Op netwerkniveau geen effect
Aanpassingen aan infrastructuur	Geen aanpassingen noodzakelijk

Tabel 3: wijzigingen tram 19 zaterdag en zondag

Factsheet maatregel 4

Factsheet maatregel 4	Effect maatregel
Twee late korttrajectritten T1 vervallen	Twee late korttrajectritten van T1 vervallen. Reizigers kunnen gebruik maken van de late ritten van T1 en T9 die blijven rijden.
Lijnen	T1
Effect DRK's (t.o.v. dienstregeling jaar 2018)	-9.000
Effect op maximale voertuiginzet (t.o.v. huidig)	Gelijk aantal voertuigen
Effect Beheer en Onderhoud Assets	Op netwerkniveau geen effect
Aanpassingen aan infrastructuur	Geen aanpassingen noodzakelijk

Tabel 4: wijzigingen tram 1 werkdag en zaterdag

Factsheet maatregel 5

Factsheet maatregel 5	Effect maatregel
Elk uur een extra rit tussen 14:00 en 18:00 en twee extra ritten tussen 18:00 en 19:00	Reizigers ervaren meer vertrekmomenten en minder volle voertuigen in de middagspits.
Lijnen	T6
Effect DRK's (t.o.v. dienstregeling jaar 2018)	+28.900
Effect op maximale voertuiginzet (t.o.v. huidig)	Gelijk aantal voertuigen
Effect Beheer en Onderhoud Assets	Op netwerkniveau geen effect
Aanpassingen aan infrastructuur	Geen aanpassingen noodzakelijk

Tabel 5: wijzigingen tram 6 werkdag middagspits

Factsheet maatregel 6

Factsheet maatregel 6	Effect maatregel
Twee extra spitsritten in de middagspits	Reizigers ervaren meer vertrekmomenten en minder volle voertuigen in de middagspits.
Lijnen	T2
Effect DRK's (t.o.v. dienstregeling jaar 2018)	+4.900
Effect op maximale voertuiginzet (t.o.v. huidig)	Gelijk aantal voertuigen
Effect Beheer en Onderhoud Assets	Op netwerkniveau geen effect
Aanpassingen aan infrastructuur	Geen aanpassingen noodzakelijk

Tabel 6: wijzigingen tram 2 werkdag middagspits

Factsheet maatregel 7

Factsheet maatregel 7	Effect maatregel
Extra rit per uur tussen 11:00 en 15:00 op zaterdag	Reizigers ervaren meer vertrekmomenten op zaterdagen.
Lijnen	T1
Effect DRK's (t.o.v. dienstregeling jaar 2018)	+7.300
Effect op maximale voertuiginzet (t.o.v. huidig)	Gelijk aantal voertuigen
Effect Beheer en Onderhoud Assets	Op netwerkniveau geen effect
Aanpassingen aan infrastructuur	Geen aanpassingen noodzakelijk

Tabel 7: wijzigingen tram 1 zaterdag

Factsheet maatregel 8

Factsheet maatregel 8	Effect maatregel
Twee extra ritten tussen 18:00 en 19:00 op T9 in plaats van korttrajectspitsritten	Reizigers van en naar Scheveningen ervaren meer vertrekmogelijkheden. Op het trajectdeel Madurodam – Vrederust ervaren reizigers minder vertrekmomenten.
Lijnen	T9
Effect DRK's (t.o.v. dienstregeling jaar 2018)	-16.500
Effect op maximale voertuiginzet (t.o.v. huidig)	Gelijk aantal voertuigen
Effect Beheer en Onderhoud Assets	Op netwerkniveau geen effect
Aanpassingen aan infrastructuur	Geen aanpassingen noodzakelijk

Tabel 8: wijzigingen tram 9 werkdag middagspits

Factsheet maatregel 9

Factsheet maatregel 9	Effect maatregel
Extra ritten op zaterdag op tram 16	Reizigers ervaren meer vertrekmomenten op zaterdagen.
Lijnen	T16
Effect DRK's (t.o.v. dienstregeling jaar 2018)	+6.300
Effect op maximale voertuiginzet (t.o.v. huidig)	Gelijk aantal voertuigen
Effect Beheer en Onderhoud Assets	Op netwerkniveau geen effect
Aanpassingen aan infrastructuur	Geen aanpassingen noodzakelijk

Tabel 9: wijzigingen tram 16 zaterdag

Factsheet maatregel 10

Factsheet maatregel 10	Effect maatregel
Extra ritten op zaterdag tussen 10:00 en 17:00	Reizigers blijven meer vertrekmomenten op zaterdagen in de jaardienst en de zomerdienst ervaren. HTM rijdt deze ritten voortaan vanuit haar productieniveau.
Lijnen	T6
Effect DRK's (t.o.v. dienstregeling jaar 2018)	+17.700
Effect op maximale voertuiginzet (t.o.v. huidig)	Gelijk aantal voertuigen
Effect Beheer en Onderhoud Assets	Op netwerkniveau geen effect
Aanpassingen aan infrastructuur	Geen aanpassingen noodzakelijk

Tabel 10: wijzigingen tram 6 zaterdag

Factsheet maatregel 11

Factsheet maatregel 11	Effect maatregel
Extra rit per uur op zaterdag in de zomer tussen 11:00 en 18:00	Reizigers blijven meer vertrekmomenten op zaterdagen in de zomer ervaren. HTM rijdt deze ritten voortaan vanuit haar productieniveau.
Lijnen	T16
Effect DRK's (t.o.v. dienstregeling jaar 2018)	+2.000
Effect op maximale voertuiginzet (t.o.v. huidig)	Gelijk aantal voertuigen
Effect Beheer en Onderhoud Assets	Op netwerkniveau geen effect
Aanpassingen aan infrastructuur	Geen aanpassingen noodzakelijk

Tabel 11: wijzigingen tram 16 zomer zaterdag

Factsheet maatregel 12

Factsheet maatregel 13	Effect maatregel
Tot 19:00 frequentie vijf keer per uur in spitsrichting	Reizigers ervaren langer een hogere frequentie in de spitsrichting.
Lijnen	T11
Effect DRK's (t.o.v. dienstregeling jaar 2018)	+1.800
Effect op maximale voertuiginzet (t.o.v. huidig)	Gelijk aantal voertuigen
Effect Beheer en Onderhoud Assets	Op netwerkniveau geen effect
Aanpassingen aan infrastructuur	Geen aanpassingen noodzakelijk

Tabel 12: wijzigingen tram 11 werkdag middagspits

Factsheet maatregel 13

Factsheet maatregel 13	Effect maatregel
De korttrajectspitsritten blijven rijden in de maanden september en april-juni	Reizigers ervaren de gehele jaardienst extra spitsritten.
Lijnen	1, 2, 6 en 12
Effect DRK's (t.o.v. dienstregeling jaar 2018)	+16.700
Effect op maximale voertuiginzet (t.o.v. huidig)	Gelijk aantal voertuigen
Effect Beheer en Onderhoud Assets	Op netwerkniveau geen effect
Aanpassingen aan infrastructuur	Geen aanpassingen noodzakelijk

Tabel 13: wijzigingen korttrajectspitsritten

Factsheet maatregel 14

Factsheet maatregel 14	Effect maatregel
Flexibele inzet bij incidentele drukte	Reizigers ervaren extra vertrekmomenten die voortaan niet structureel ingezet worden, maar specifiek afgestemd worden op verwachte incidentele drukte.
Lijnen	Wisselend
Effect DRK's (t.o.v. dienstregeling jaar 2018)	Neutraal
Effect op maximale voertuiginzet (t.o.v. huidig)	Gelijk aantal voertuigen
Effect Beheer en Onderhoud Assets	Op netwerkniveau geen effect
Aanpassingen aan infrastructuur	Geen aanpassingen noodzakelijk

Tabel 14: flexibele inzet bij incidentele drukte

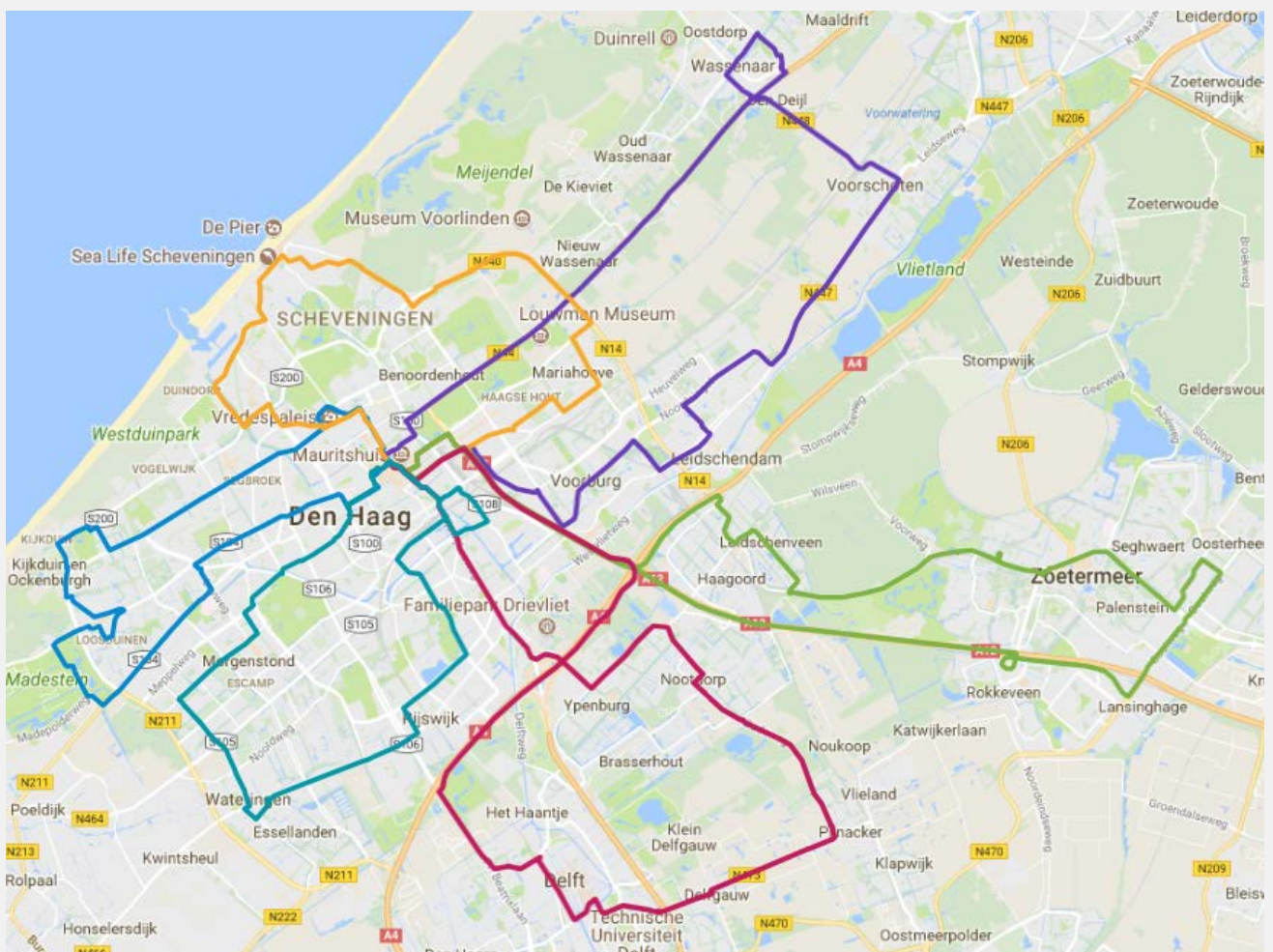
Factsheet maatregel 15

Factsheet maatregel 15	Effect maatregel
Geconcentreerde verdeling ritten in het drukste half uur	Reizigers ervaren minder drukte in de voertuigen.
Lijnen	T1
Effect DRK's (t.o.v. dienstregeling jaar 2018)	Neutraal
Effect op maximale voertuiginzet (t.o.v. huidig)	Gelijk aantal voertuigen
Effect Beheer en Onderhoud Assets	Op netwerkniveau geen effect
Aanpassingen aan infrastructuur	Geen aanpassingen noodzakelijk

Tabel 15: wijzigingen tram 1 werkdag ochtendspits

Bijlage III – Routes busnachtnet

Hieronder is het nieuwe nachtnet ingetekend. Op de volgende pagina's staan per lijn de routes beschreven.



N1

Hofweg - Buitenhof - linksaf Kalvermarkt - linksaf Fluwelen Burgwal - rechtsaf Herengracht - rechtsaf Prins Clauslaan - linksaf Theresiastraat - rechtsaf Laan v NOI - linksaf Juliana van Stolberglaan - linksaf Loudonstraat - Het Kleine Loo - rechtsaf Reigersbergerweg - linksaf Finnenburg - linksaf Hofzichtlaan - rechtsaf Bezuidenhoutseweg - linksaf N14 - Landscheidingsweg - rechtsaf Oude Waalsdoperweg - rechtsaf Van Alkemadelaan - linksaf Stevinstraat - rechtsaf Gentsestraat - linksaf Harstenhoekweg - Badhuisweg - linksaf Gevers Deynootweg - Badhuiskade - Jurriaan Kokstraat - Prins Willemstraat - rechtsaf Duinstraat - Westduinweg - Houtrustweg - linksaf President Kennedylaan - linksaf Van Boetzelaerlaan - rechtsaf Cornelis de Wittlaan - rechtsaf Stadhouderslaan - linksaf Groot Hertoginnelaan - linksaf Laan van Meerdervoort - Javastraat - rechtsaf Alexanderstraat - Parkstraat - Kneuterdijk - Buitenhof - Hofweg.

N2

Hofweg - rechtdoor Buitenhof spui - linksaf Kalvermarkt - linksaf Fluwelen Burgwal - rechtsaf Herengracht - rechtdoor Bezuidenhoutseweg - rechtsaf Prins Clauslaan - linksaf Juliana van Stolberglaan - rechtsaf Prinses Beatrixlaan - rechtdoor Koningin Wilheminalaan - rechtdoor Van Arembergelaan - rechtsaf Laan van Nieuw Oosteinde - linksaf Prins Bernhardlaan - rechtsaf Rodelaan - linksaf Oosteinde - rechtdoor Oosteinde - rechtdoor Oude trambaan - linksaf Johan Sebastiaan Bachlaan - rechtsaf Noordsingel - linksaf Veursestraatweg richting Voorschoten - rechtdoor N447 - rechtdoor Veurseweg - rechtdoor Schoolstraat - linksaf Wijngaardenlaan - rechtdoor Wijngaardenlaan - rechtdoor Papenweg - rechtdoor Lange Kerkdam - rechtsaf Van Oldenbarneveltweg - rechtdoor Wiegmanweg - rechtdoor Van Duivenvoordelaan - rechtsaf Van Cranenburchlaan - linksaf Violierenweg - rechtsaf Anemonenweg - rechtdoor Rozenplein - rechtdoor Rozenweg - rechtsaf Rijksstraatweg N44 - rechtdoor Benoorehoutseweg - rechtdoor Zuid Hollandlaan - linksaf Koningskade - rechtsaf Korte Voorhout - rechtdoor Tournooiveld - rechtdoor Lange Vijverberg - linksaf Buitenhof - Hofweg.

Alternatieve route indien er geen toestemming komt voor de route door concessie Zuid-Holland Noord: na Johan Sebastiaan Bachlaan linksaf Noordsingel - rechtsaf N14 - rechtsaf N44 - linksaf Lange Kerkdam en verder route zoals hierboven beschreven.

N3

Hofweg - Buitenhof - Kneuterdijk - Parkstraat - linksaf Javastraat - Carnegieplein - linksaf Laan van Meerdervoort - rechtsaf Lobelialaan - linksaf Balsemienlaan - linksaf Machiel Vrijenhoeklaan - linksaf Kijkduinsestraat - linksaf Beethovenplein - rechtsaf Pisuissetraat - linksaf Lisztstraat - rechtsaf Lippe-Biesterfeldweg - rechtsaf Willem III straat - linksaf Loosduinse Uitleg - linksaf Loosduinse Hoofdweg - rechtdoor Monsterseweg - linksaf Madesteinweg - linksaf Madepolderweg - linksaf N211 - rechtdoor Escamplaan - linksaf Leyweg - linksaf Volendamlaan - rechtsaf Oude Haagweg - Loosduinsekade - Prinsegracht - Jan Hendrikstraat - Groenmarkt - Hofweg.

N4

Hofweg - Gravestraat - Kerkplein - linksaf Torenstraat - Jan Hendrikstraat - rechtsaf Prinsegracht - linksaf Buitenom - Vaillantplein - rechtsaf Ruijsdaelstraat - Hobbemaplein - Kempstraat - Terletstraat - Schaarsbergenstraat - linksaf Soestdijkseplein - rechtsaf Soestdijksekade - linksaf Vreeswijkstraat - linksaf Loevesteinlaan - rechtsaf Almeloplein - Meppelweg - linksaf Maartensdijklaan - rechtsaf Hengelolaan - linksaf Beresteinlaan - Ambachtsweg - Kerklaan - Plein - rechtsaf Heulweg - linksaf Dorpskade - linksaf Het Tolland - rechtsaf Herenstraat - Oosteinde - recht door Sir Winston Churchilllaan - linksaf Steenvoordelaan - rechtsaf Generaal Spoorlaan - linksaf Burgemeester Elsenlaan - De Genestetlaan - recht door Slachthuislaan - rechtsaf Lage Waldorpstraat - linksaf Rijswijkseweg - rechtsaf Weteringkade - rechtsaf Binckhorstlaan - rechtsaf Mercuriusweg - rechtsaf Rijswijkseweg - recht door Rijswijkseplein - Pletterijkade - Spui - Hofweg.

N5

Hofweg - recht door Spui - recht door Pletterijkade - recht door Rijswijkseweg - recht door Haagweg - linksaf Laan van Hoornwijck - linksaf Ypenburgse Boslaan - rechtsaf Laan van Nootdorp - recht door bussluis Parade - rechtsaf Koningin Julianastraat - linksaf Kerkweg - Oudeweg - recht door Nootdorpsweg - rechtsaf Westlaan - recht door Delftsestraatweg - recht door Delfgauwseweg - recht door Nassaulaan - recht door Mijnbouwstraat - Sint Sebastiaanbrug - recht door Zuidwal - rechtsaf Westvest - linksaf Kampveldweg - recht door Ruys de Beerenbrouckstraat - rechtsaf Prinses Beatrixlaan - rechtsaf A4 richting Amsterdam - linksaf A12 richting Den Haag - afslag 2 Centrum/Centraal Station - linksaf Prins Bernhardviaduct - Schedeldoekshaven - rechtsaf Spui - Hofweg.

N6

Hofweg - linksaf Kalvermarkt - Herengracht - Bezuidenhoutseweg - rechtsaf Prins Clauslaan - Utrechtsebaan - linksaf A4 richting Amsterdam - afslag 8 Leidschendam - linksaf Zoetermeerse Rijweg - linksaf Pijlkruidveld - Noordkrompsingel - recht door Libelsingel - rechtsaf Houtkade - linksaf Zoetermeerse Rijweg - recht door Leidschendamseweg - recht door Amerikaweg - lusje Vorstiusrode - Centrum-West - rechtsaf Europaweg - recht door Australiëweg - afslag wijk 23 - linksaf Edisonstraat - rechtsaf Stephensonstraat - rechtsaf Oostweg - recht door Oostweg - rechtsaf Zuidweg - recht door Zuidweg - linksaf A12 richting Den Haag - Utrechtsebaan - afslag 2 Centrum/Centraal Station - linksaf Prins Bernhard-viaduct - Schedeldoekshaven - rechtsaf Spui - Hofweg.

Bijlage IV – Factsheets lijnen

Overzicht Tram 1	
Beginpunt	Delft Tanthof
Eindpunt	Scheveningen Noorderstrand
Knooppunten	Station Delft en station Den Haag Hollands Spoor
Tijdhalte	Station Den Haag Hollands Spoor
Vertrek eerste reguliere rit in de dienstregeling	6.00 uur beide eindpunten
Vertrek laatste reguliere rit in de dienstregeling	24.00 uur beide eindpunten
Materieeltype	GTL-8

Overzicht Tram 2	
Beginpunt	Kraayenstein
Eindpunt	Leidschendam Leidsenhage
Knooppunten	Station Den Haag Centraal
Tijdhalte	Station Den Haag Centraal
Vertrek eerste reguliere rit in de dienstregeling	6.00 uur beide eindpunten
Vertrek laatste reguliere rit in de dienstregeling	24.00 uur beide eindpunten
Materieeltype	Avenio en Regio Citadis

Overzicht RandstadRail 3

Beginpunt	Zoetermeer Centrum-West
Eindpunt	Den Haag Loosduinen
Knooppunten	Station Zoetermeer en station Den Haag Centraal
Tijdhalte	Station Den Haag Centraal
Vertrek eerste reguliere rit in de dienstregeling	6.00 uur beide eindpunten
Vertrek laatste reguliere rit in de dienstregeling	24.00 uur beide eindpunten
Materieeltype	Regio Citadis

Overzicht RandstadRail 4

Beginpunt	Station Lansingerland- Zoetermeer
Eindpunt	Den Haag De Uithof
Knooppunten	Station Den Haag Centraal
Tijdhalte	Station Den Haag Centraal
Vertrek eerste reguliere rit in de dienstregeling	6.00 uur beide eindpunten
Vertrek laatste reguliere rit in de dienstregeling	24.00 uur beide eindpunten
Materieeltype	Regio Citadis

Overzicht Tram 6

Beginpunt	Leyenburg
Eindpunt	Leidschendam Noord
Knooppunten	Station Den Haag Centraal
Tijdhalte	Station Den Haag Centraal
Vertrek eerste reguliere rit in de dienstregeling	6.00 uur beide eindpunten
Vertrek laatste reguliere rit in de dienstregeling	24.00 uur beide eindpunten
Materieeltype	GTL-8

Overzicht Tram 9

Beginpunt	Vrederust
Eindpunt	Scheveningen Noorderstrand
Knooppunten	Station Den Haag Hollands Spoor en station Den Haag Centraal
Tijdhalte	Station Den Haag Centraal
Vertrek eerste reguliere rit in de dienstregeling	6.00 uur beide eindpunten
Vertrek laatste reguliere rit in de dienstregeling	24.00 uur beide eindpunten
Materieeltype	Avenio

Overzicht Tram 11

Beginpunt	Scheveningen Haven
Eindpunt	Station Den Haag Hollands Spoor
Knooppunten	Station Den Haag Hollands Spoor
Tijdhalte	Loosduinseweg
Vertrek eerste reguliere rit in de dienstregeling	6.00 uur beide eindpunten
Vertrek laatste reguliere rit in de dienstregeling	24.00 uur beide eindpunten
Materieeltype	Avenio

Overzicht Tram 12

Beginpunt	Duindorp
Eindpunt	Station Den Haag Hollands Spoor
Knooppunten	Station Den Haag Hollands Spoor
Tijdhalte	Loosduinseweg
Vertrek eerste reguliere rit in de dienstregeling	6.00 uur beide eindpunten
Vertrek laatste reguliere rit in de dienstregeling	24.00 uur beide eindpunten
Materieeltype	GTL-8

Overzicht Tram 15

Beginpunt	Nootdorp
Eindpunt	Station Den Haag Centraal
Knooppunten	Station Den Haag Centraal
Tijdhalte	Station Den Haag Centraal
Vertrek eerste reguliere rit in de dienstregeling	6.00 uur beide eindpunten
Vertrek laatste reguliere rit in de dienstregeling	24.00 uur beide eindpunten
Materieeltype	Avenio

Overzicht Tram 16

Beginpunt	Wateringen
Eindpunt	Statenkwartier
Knooppunten	Station Den Haag Hollands Spoor en station Den Haag Centraal
Tijdhalte	Station Den Haag Hollands Spoor
Vertrek eerste reguliere rit in de dienstregeling	6.00 uur beide eindpunten
Vertrek laatste reguliere rit in de dienstregeling	24.00 uur beide eindpunten
Materieeltype	GTL-8

Overzicht Tram 17

Beginpunt	Wateringen
Eindpunt	Station Den Haag Centraal
Knooppunten	Station Den Haag Hollands Spoor en station Den Haag Centraal
Tijdhalte	Station Den Haag Hollands Spoor
Vertrek eerste reguliere rit in de dienstregeling	6.00 uur beide eindpunten
Vertrek laatste reguliere rit in de dienstregeling	24.00 uur beide eindpunten
Materieeltype	Avenio

Overzicht Tram 19

Beginpunt	Leidschendam Leidsenhage
Eindpunt	Station Delft
Knooppunten	-
Tijdhalte	Station Ypenburg
Vertrek eerste reguliere rit in de dienstregeling	6.00 uur beide eindpunten
Vertrek laatste reguliere rit in de dienstregeling	24.00 uur beide eindpunten
Materieeltype	Regio Citadis

Overzicht Bus 21

Beginpunt	Wateringen
Eindpunt	Scheveningen Noorderstrand
Knooppunten	Den Haag Leyenburg
Tijdhalte	Den Haag Leyenburg en Den Haag Conradkade
Vertrek eerste reguliere rit in de dienstregeling	6.00 uur beide eindpunten
Vertrek laatste reguliere rit in de dienstregeling	24.00 uur beide eindpunten
Materieeltype	CNG bus

Overzicht Bus 22

Beginpunt	Duindorp
Eindpunt	Rijswijk Steenvoorde
Knooppunten	Station Den Haag Centraal en station Rijswijk
Tijdhalte	Station Den Haag Centraal
Vertrek eerste reguliere rit in de dienstregeling	6.00 uur beide eindpunten
Vertrek laatste reguliere rit in de dienstregeling	24.00 uur beide eindpunten
Materieeltype	CNG bus

Overzicht Bus 23

Beginpunt	Scheveningen Noorderstrand
Eindpunt	Jaardienst: De Savornin Lohmanplein Zomerdienst: Kijkduin
Knooppunten	Station Voorburg, station Rijswijk en Den Haag Leyenburg
Tijdhalte	Den Haag Theresiastraat, station Voorburg, station Rijswijk en Den Haag Leyenburg
Vertrek eerste reguliere rit in de dienstregeling	6.00 uur beide eindpunten
Vertrek laatste reguliere rit in de dienstregeling	24.00 uur beide eindpunten
Materieeltype	CNG bus

Overzicht Bus 24

Beginpunt	Kijkduin
Eindpunt	Duinzicht
Knooppunten	Station Den Haag Centraal
Tijdhalte	Station Den Haag Centraal
Vertrek eerste reguliere rit in de dienstregeling	6.00 uur beide eindpunten
Vertrek laatste reguliere rit in de dienstregeling	24.00 uur beide eindpunten
Materieeltype	CNG bus

Overzicht Bus 25

Beginpunt	Vrederust
Eindpunt	Station Mariahoeve
Knooppunten	Den Haag Grote Markt, station Den Haag Centraal en station Mariahoeve
Tijdhalte	Station Den Haag Centraal
Vertrek eerste reguliere rit in de dienstregeling	6.00 uur beide eindpunten
Vertrek laatste reguliere rit in de dienstregeling	24.00 uur beide eindpunten
Materieeltype	CNG bus

Overzicht Bus 26

Beginpunt	Kijkduin
Eindpunt	Station Voorburg
Knooppunten	Den Haag Leyenburg, station Den Haag Hollands Spoor en station Voorburg
Tijdhalte	Den Haag Leyenburg
Vertrek eerste reguliere rit in de dienstregeling	6.00 uur beide eindpunten
Vertrek laatste reguliere rit in de dienstregeling	24.00 uur beide eindpunten
Materieeltype	CNG bus

Overzicht Bus 28

Beginpunt	Norfolk
Eindpunt	Station Voorburg T/m 24 augustus 2019 buiten de spits: station Den Haag Centraal
Knooppunten	Station Den Haag Centraal en station Voorburg
Tijdhalte	Station Den Haag Centraal
Vertrek eerste reguliere rit in de dienstregeling	6.00 uur beide eindpunten
Vertrek laatste reguliere rit in de dienstregeling	24.00 uur beide eindpunten
Materieeltype	Elektrische bus

Overzicht Bus 29

Beginpunt	Rijswijk Station
Eindpunt	Oude Waalsdorperweg
Knooppunten	Station Rijswijk, station Den Haag Hollands Spoor en station Den Haag Centraal
Tijdhalte	Station Den Haag Centraal
Vertrek eerste reguliere rit in de dienstregeling	spitsritten
Vertrek laatste reguliere rit in de dienstregeling	spitsritten
Materieeltype	CNG bus