



**METROPOOLREGIO  
ROTTERDAM DEN HAAG**





## Inhoudsopgave

<b>1. INLEIDING</b> .....	<b>3</b>
<b>2. SAMENVATTING BEGROTINGSWIJZIGING</b> .....	<b>4</b>
<b>3. PROGRAMMA'S</b> .....	<b>5</b>
3.1    PROGRAMMA VERKEER .....	6
3.1.1 <i>Beleidsmatige voortgang</i> .....	6
3.1.2 <i>Financiële afwijkingen</i> .....	12
3.2    PROGRAMMA OPENBAAR VERVOER .....	14
3.2.1 <i>Beleidsmatige voortgang</i> .....	14
3.2.2 <i>Financiële afwijkingen</i> .....	16
3.3    PROGRAMMA ECONOMISCH VESTIGINGSKLIMAAT .....	18
3.3.1 <i>Beleidsmatige voortgang</i> .....	18
3.3.2 <i>Financiële afwijkingen</i> .....	25
3.4    PROGRAMMA SAMENWERKINGSVERBANDEN .....	28
3.4.1 <i>Financiële afwijkingen</i> .....	28
<b>4. PARAGRAFEN</b> .....	<b>29</b>
4.1    ORGANISATIE & BEDRIJFSVOERING .....	29
4.1.1 <i>Financiële afwijkingen</i> .....	31
4.2    FINANCIERING .....	32
<b>5. BESLUIT</b> .....	<b>34</b>
<b>BIJLAGE 1 – STAAT VAN RESERVES EN FONDSEN</b> .....	<b>35</b>

# 1. Inleiding

## **Algemeen**

Hierbij ontvangt u de 1<sup>e</sup> bestuursrapportage 2017 van de Metropoolregio Rotterdam Den Haag. Op basis van de inzichten van medio april 2017 is gekeken naar de verwachte financiële afwijkingen ten opzichte van de op 1 juli 2016 door het algemeen bestuur van de Metropoolregio Rotterdam Den Haag vastgestelde begroting 2017. Ook worden de afwijkingen ten opzichte van de geplande activiteiten uit de begroting 2017 weergegeven.

## **Leeswijzer**

In hoofdstuk 2 treft u de samenvatting van de 1e begrotingswijziging 2017 aan. In hoofdstuk 3 worden op programmaniveau de financiële afwijkingen gepresenteerd. Over de beleidsmatige afwijkingen wordt in dit hoofdstuk via een stoplichtenmodel gerapporteerd. In hoofdstuk 4 worden de afwijkingen op de gebieden van Organisatie & Bedrijfsvoering en Financiering toegelicht. In bijlage 1 is de staat van Reserves en Fondsen opgenomen.

## 2. Samenvatting begrotingswijziging

Programmabegroting 2017	Begroting 2017	Gewijzigd 2017 vlgs begroting 2018	Te wijzigen 1e bestuursrapportage 2017	Prognose 2017	Begrotingswijziging 2017-1
<i>Lasten per programma</i>					
1. Verkeer	157.152.400	182.771.000	300.000	183.071.000	25.918.600
2. Openbaar vervoer	599.217.800	669.425.100	0	669.425.100	70.207.300
3. Economisch vestigingsklimaat	5.745.700	5.745.700	1.522.300	7.268.000	1.522.300
4. Samenwerkingsverbanden	2.545.000	2.545.000	0	2.545.000	0
Onvoorzien	0	0	0	0	0
Totaal	764.660.900	860.486.800	1.822.300	862.309.100	97.648.200
<i>Baten per programma</i>					
1. Verkeer	157.152.400	182.771.000	300.000	183.071.000	25.918.600
2. Openbaar vervoer	599.217.800	673.685.400	0	673.685.400	74.467.600
3. Economisch vestigingsklimaat	5.745.700	5.745.700	605.300	6.351.000	605.300
4. Samenwerkingsverbanden	2.545.000	2.545.000	0	2.545.000	0
Totaal	764.660.900	864.747.100	905.300	865.652.400	100.991.500
Resultaat voor reservemutaties	0	4.260.300	-917.000	3.343.300	3.343.300
Onttrekking aan reserves	0	0	917.000	917.000	917.000
Toevoeging aan reserves	0	-4.260.300	0	-4.260.300	-4.260.300
<b>Resultaat</b>	<b>0</b>	<b>0</b>	<b>0</b>	<b>0</b>	<b>0</b>

### Programmatotaal

Het begrotingstotaal stijgt met € 98 miljoen, de lasten stijgen van € 764 miljoen naar € 862 miljoen. Deze stijging wordt veroorzaakt door hogere geraamde bestedingen bij de investeringsprojecten binnen de Vervoersautoriteit (Verkeer € 26 miljoen en Openbaar vervoer € 45 miljoen), de exploitatie van het Openbaar vervoer (€ 17 miljoen), de financiering van de regionale OV-bedrijven (€ 9 miljoen) en projecten binnen het programma Economisch vestigingsklimaat (€ 1,5 miljoen).

De voorgestelde begrotingswijzigingen worden in hoofdstuk 3 per programma nader toegelicht.

### Resultaat eerste begrotingswijziging 2017

Het resultaat vóór bestemming van deze begrotingswijziging bedraagt € 3,3 miljoen voordelig. Dit wordt vooral veroorzaakt door de aan de regionale OV-bedrijven in rekening te brengen risico-opslag ad. € 4,2 miljoen voor de vanaf 2017 over te nemen financiering. Deze opbrengsten worden in eerste instantie aangewend voor de opbouw van een risicoreserve ter zake.

Daarnaast is er sprake van hogere lasten (€ 0,9 miljoen) voor het programma Economisch vestigingsklimaat. Voorgesteld wordt het hierdoor ontstane exploitatietekort te dekken door een onttrekking aan de bestemmingsreserve Egalisatiereserve economisch vestigingsklimaat.

### 3. Programma's

#### *Beleidsmatige afwijkingen*

In deze bestuursrapportage wordt met betrekking tot de voortgang van in 2017 te realiseren activiteiten het zogenaamde "stoplicht-model" gehanteerd. Per programma wordt in kleur de stand van zaken van de geplande activiteiten uit de begroting 2017 weergegeven. Bij afwijkingen is een toelichting opgenomen. Peildatum hiervoor is medio april 2017. Hierna volgt een korte uitleg van het gebruik van de kleuren.

Status	Betekenis
Groen	De activiteit wordt conform planning gerealiseerd.
Oranje	Het realiseren van de voor 2017 geplande activiteit loopt vertraging op.
Rood	De activiteit wordt <b>niet</b> meer gerealiseerd.

#### *Financiële afwijkingen*

In de financiële overzichten per programma zijn de prognoses voor de realisatie van de begroting 2017 opgenomen, uitgesplitst naar de in de concept begroting 2018 reeds geactualiseerde prognoses voor 2017 en de naar aanleiding van deze bestuursrapportage nog te verwerken aanvullingen daarop. Indien deze prognoses afwijken van de in juli 2016 door het algemeen bestuur vastgestelde begroting 2017 is een voorstel tot begrotingswijziging opgenomen.

### 3.1 Programma Verkeer

#### 3.1.1 Beleidsmatige voortgang

Acties in 2017	Status	Toelichting
<b>Beleid en programmering</b>		
Programmering IPVa en subsidieverstrekking.		
Programmamanagement Uitvoeringsagenda Bereikbaarheid.		
Opstellen monitoringsrapport Bereikbaarheid.		
Participeren in MIRT-onderzoek Bereikbaarheid Rotterdam Den Haag.		
Vervolgverkenningen MIRT-onderzoek.		
Vaststellen prioriteringssysteem a.d.h.v. top- en netwerkeisen.		
Verkennen beter functioneren mobiliteitsmarkt via prijsmechanismen.		
Alternatieve en nieuwe financieringsvormen onderzoeken zowel bij/samen met medeoverheden (provincie Zuid-Holland, Rijk, Europa) als bij/samen met het bedrijfsleven.		
Tenminste 1 pilot alternatieve financiering uitvoeren.		Het onderzoek naar alternatieve en nieuwe financieringsvormen is niet ver genoeg gevorderd voor het starten van een pilot in 2017.
Verkennen combinaties bedrijfsleven/overheid: bedrijfsleven als werkgever, onder andere bedrijfsvervoer, collectief vervoer haven, platooning.		
Verkennen combinaties bedrijfsleven/overheid: bedrijfsleven als aanbieder van nieuwe mobiliteitsproducten.		
Structureel slimmer samenwerken: samenwerking met en tussen de MRDH-gemeenten en samenwerking met partners, zoals het platform Future Mobility Movement, netwerkontwikkeling, mobiliteitsinnovatie, kennisontwikkeling en –deling.		
<b>Verkeersmanagement en wegenstructuur</b>		
<i>Wegennetwerk</i>		
Opstarten in samenwerking met de betrokken wegbeheerders van een drietal verkenningen zoals benoemd in de UAB.		

Regionale inbreng leveren bij uitvoering van de planstudie A20 Oost, N14 en A4 Passage door het Rijk.		
Subsidie verstrekken voor de inpassing van de Blankenburgverbinding zoals afgesproken in het Kwaliteitsprogramma.		
Subsidie verstrekken voor de inpassing van de A16 Rotterdam conform de Afsprakenkaart.		
In samenwerking met de gemeenten Den Haag en Rijswijk uitvoeren van de planstudie voor resp. de Erasmusweg/Lozerlaan en Prinses Beatrixlaan volgend uit de MIRT-verkenning A4 Passage en Poorten & Inprikkers.		
Afronden MIRT onderzoek Bereikbaarheid Rotterdam Den Haag gericht op afspraken in BO-MIRT najaar 2017.		
Afronden van de netwerkversterkende maatregelen, waaronder aansluiting Vijfsluizen, zoals opgenomen binnen Beter Benutten Rotterdam.		
Vaststellen van het geactualiseerde regionale verkeersmodel.		
<i>Mobiliteitsmanagement</i>		
Participeren in en cofinancieren van De Verkeersonderneming en Bereikbaar Haaglanden t.b.v. de uitvoering van mobiliteitsmanagement binnen de regio.		
In samenwerking met gemeenten en betrokken partijen afronden van de mobiliteitsmanagementwerkzaamheden binnen Beter Benutten vervolg en besluitvorming over overdracht en vervolg (o.a. mobiliteits- en logistiek makelaar, Marktplaats voor Mobiliteit, werkgeversaanpak).		
Inzetten van regionaal bedrijfsleven en kennisinstellingen in de MRDH bij ontwikkeling pilots en proeftuinen voor mobiliteitsvernieuwing, inclusief de bereikbaarheid van het landelijk gebied.		
<i>Verkeersmanagement</i>		
Participeren in en cofinancieren van BEREIK! t.b.v. de uitvoering en het waar nodig kortcyclisch bijstellen van regelscenario's in dagelijkse situaties, bij wegwerkzaamheden, evenementen of incidenten.		
<i>Intelligente Transport Systemen (ITS)</i>		



Starten vijfjarige exploitatie van de afgesproken use cases uit de ITS aanpak voor Beter Benutten Vervolg.		Knelpunt: verstoringsdata onderliggend wegennet moet worden aanbesteed. Deze is momenteel niet aanwezig. Door vertraging in certificering van de aanpassing van verkeerslichten is aanpassing van alle 1268 installaties in 2017 niet meer haalbaar.
Bijdragen aan visievorming over zelfrijdend vervoer en participeren in dan wel het initiëren van pilotprojecten hiervoor (bijv. zelfrijdend OV of platooning van vrachtwagens).		
<i>Goederenvervoer en stedelijke distributie</i>		
Overdragen van de aanpak inzake 'Vrachtwagen parkeren' aan de regiogemeenten en betrokken wegbeheerders.		
Gebruik maken van de expertise binnen bestaande initiatieven in de regio, o.a. Logistieke ontkoppelpunten (LOP), en deze opschalen en verbinden.		
<i>Programma Beter Benutten (1 en vervolg) regio Haaglanden</i>		
Het in samenwerking met gemeenten, provincie Zuid-Holland, Rijkswaterstaat en bedrijfsleven afronden van de resterende maatregelen uit het programma Beter Benutten 1 (o.a. verbreding Centrale As Westland-N213, uitbreiding fietsparkeren, knooppunt Bleizo).		Conform nadere afspraken met I&M lopen aantal maatregelen incl. bijbehorende cofinanciering uit tot volgende jaren
Het coördineren van de uitvoering van het programma Beter Benutten vervolg regio Haaglanden met de betrokken gemeenten, provincie Zuid-Holland, ministerie I&M/Rijkswaterstaat en VNO-NCW West. De infrastructuurprojecten worden uitgevoerd door de betreffende overheidspartijen. De vraagsturingsprojecten en projecten in het kader van Logistieke Efficiency worden uitgevoerd onder de vlag van Bereikbaar Haaglanden. De maatregelen staan weergegeven onder de eerder genoemde werkvelden.		
<i>Programma Beter Benutten (1 en vervolg) regio Rotterdam</i>		
Het in samenwerking met gemeenten, provincie Zuid-Holland, Rijkswaterstaat en bedrijfsleven financieel afronden van de resterende maatregelen uit het programma Beter Benutten 1.		Conform nadere afspraken met het Ministerie van I&M loopt aantal maatregelen incl. bijbehorende cofinanciering uit tot volgende jaren.
Het (laten) uitvoeren van het programma Beter Benutten Vervolg regio Rotterdam door De Verkeersonderneming in samenwerking met betrokken gemeenten, de MRDH, Havenbedrijf		

Rotterdam, ministerie I&M/Rijkswaterstaat en provincie Zuid-Holland. De maatregelen staan weergegeven onder de eerder genoemde werkvelden.		
<b>Fiets- en ketenmobiliteit, de duurzame regio</b>		
<i>Fiets</i>		
We voeren samen met gemeenten en andere beheerders tenminste 3 trajectstudies uit naar de realisatie van metropolitane routes, waaronder tenminste één slow lane.		
We maken afspraken over de wijze waarop de MRDH-organisatie ondersteuning biedt aan de gemeenten bij de uitoefening van hun taak ten aanzien van fietsparkeren in de centra.		
De kwaliteitsambities voor het bestaande netwerk worden vastgelegd.		
De snelfietsroutes uit het programma Beter Benutten (vervolg) worden uitgevoerd.		De meeste lopen op schema, een paar routes hebben uitstel en een enkel element komt te vervallen.
<i>Ketenmobiliteit</i>		
We blijven met de gemeenten continu werken aan voldoende, veilige fietsparkeerplekken bij het OV.		
Op tenminste twee stedenbaan haltes voeren we pilots uit van onze nieuwe kwaliteitsaanpak. Inclusief toeleidende fietsroutes		De kwaliteitsaanpak stedenbaan haltes is nog niet genoeg uitgewerkt om in 2017 pilots gereed te hebben.
<i>Duurzame mobiliteit</i>		
In 2017 worden de ambities op het vlak van duurzame mobiliteit uitgewerkt in concrete en SMART geformuleerde doelstellingen en maatregelen. De MRDH vertaalt de duurzaamheidsambities tevens in concrete eisen bij aanbestedingen van het openbaar vervoer en de aankoop van materieel. Verder faciliteert de MRDH initiatieven voor een schoner wagenpark door afstemming en kennisdeling.		
<b>Verkeersveiligheid</b>		
<i>Stimuleren van kwaliteitsverbetering van de landelijke ongevallenregistratie</i>		
Door samenwerking met het Verbond van verzekeraars met betrekking tot hun monitor. Hierdoor krijgen we meer inzicht in oorzaken van schadegevallen.		De samenwerking is niet tot stand gekomen omdat het Verbond per jaar een ander thema voor hun monitor bepaalt.
Door ervaring op te doen met het gebruik van de mobiele schade app (STAR) en door de inzet van middelen en mensen.		

<i>Stimuleren en ontwikkelen van verkeersveiligheidsbeleid vanuit een risico-gestuurde benadering, uitgaande van duurzaam veilig</i>		
In 2016 is de pilot Safe Cycling Network (SCN) op een klein deel van het MRDH fietsnetwerk uitgevoerd. Afhankelijk van de ervaringen en uitkomsten van deze pilot ondernemen we vervolgstappen, bijvoorbeeld het op basis van de risico-gestuurde benadering inventariseren van een deel van het fietsnetwerk binnen iedere gemeentegrens. De preventieve indicatoren kunnen voor gemeenten een maat zijn voor de verkeersveiligheidswaarde van hun netwerk.		
<i>Regierol nemen voor gedragsbeïnvloeding van specifieke doelgroepen met een verhoogd risico (fietsers, jonge automobilisten, jeugd (0-18 jaar) en ouderen).</i>		
Nemen van gedragsbeïnvloedende maatregelen en verkeerseducatie voor basis- en middelbaar onderwijs uniformeren. Dit resulteert in het aanbesteden van delen of het geheel hiervan. Doel is in 2018 te starten met een uniforme MRDH-brede aanpak. Inzet extra middelen (€ 50.000) t.b.v. aanbesteding en mensen.		
Minimaal gelijk houden van het aantal deelnemende scholen/leerlingen aan verkeerseducatie aan het aantal in 2016 en dit aantal zo mogelijk verhogen met 5%.		
<i>Opdrachtgeverschap Regionaal Ondersteuningsbureau Verkeersveiligheid in samenwerking met de provincie Zuid-Holland t.b.v. gedragsbeïnvloeding en educatie</i>		
Gemeenten stimuleren deel te nemen aan landelijke campagnes. De gemeente krijgen een aanbod zich aan te sluiten bij Zuid-Holland brede campagnes. De samenwerking richt zich op het faciliteren.		
<i>Aansluiten bij andere maatschappelijke thema's en mobiliteitsinnovaties die kansen bieden om de verkeersveiligheid te verbeteren</i>		
Vergroten van verkeersveiligheid is geen losstaande taak, maar een onderdeel van de maatschappelijke thema's en mobiliteitsinnovaties (maatschappelijk verantwoord ondernemen, gezondheid etc.). In drie bedrijven verkeersveiligheidsacties initiëren die aanhaken bij thema's die al leven in dat bedrijf.		
<i>Handhaving hoger op de bestuurlijke agenda</i>		

<i>krijgen</i>		
Aanhalen van de contacten op gemeentelijke niveau om de handhavingsacties van de politie meer af te stemmen en waar mogelijk te intensiveren.		

### 3.1.2 Financiële afwijkingen

Programma 1: Verkeer (euro's)	Begroting 2017	Gewijzigd 2017 vlg's begroting 2018	Te wijzigen 1e bestuursrapportage 2017	Begrotingswijziging 2017-1
<b>Lasten:</b>				
<u>Programmakosten regio Haaglanden</u>				
<i>Projectkosten</i>				
- Verkeersmanagement en wegenstructuur	26.634.900	35.616.600	0	8.981.700
- Fiets- en ketenmobiliteit	2.347.700	16.418.600	0	14.070.900
- Verkeersveiligheid	545.600	10.082.300	0	9.536.700
<b>Subtotaal regio Haaglanden</b>	<b>29.528.200</b>	<b>62.117.500</b>	<b>0</b>	<b>32.589.300</b>
<u>Programmakosten regio Rotterdam</u>				
<i>Projectkosten</i>				
- Verkeersmanagement en wegenstructuur	107.013.200	98.657.300	0	-8.355.900
- Fiets- en ketenmobiliteit	6.210.500	7.650.100	0	1.439.600
- Verkeersveiligheid	4.611.400	4.557.000	0	-54.400
<b>Subtotaal regio Rotterdam</b>	<b>117.835.100</b>	<b>110.864.400</b>	<b>0</b>	<b>-6.970.700</b>
<u>Programmakosten MRDH</u>				
- Beleid en programmering	5.000.000	5.000.000	300.000	300.000
- Apparaatslasten	4.789.100	4.789.100	0	0
<b>Subtotaal MRDH</b>	<b>9.789.100</b>	<b>9.789.100</b>	<b>300.000</b>	<b>300.000</b>
<b>Totaal lasten</b>	<b>157.152.400</b>	<b>182.771.000</b>	<b>300.000</b>	<b>25.918.600</b>
<b>Baten:</b>				
Onttrekking mobiliteitsfonds regio Haaglanden	34.422.750	67.012.050	150.000	32.739.300
Onttrekking fonds BDU regio Rotterdam	122.729.650	115.758.950	150.000	-6.820.700
<b>Totaal baten</b>	<b>157.152.400</b>	<b>182.771.000</b>	<b>300.000</b>	<b>25.918.600</b>
<b>Resultaat</b>	<b>0</b>	<b>0</b>	<b>0</b>	<b>0</b>

#### Toelichting financiële afwijkingen:

##### Projectkosten regio Haaglanden

De gevraagde begrotingswijziging van € 33 miljoen heeft vooral betrekking op het volgende. Bij het opstellen van de primaire begroting 2017 is voor de in 2016 geregistreerde verplichtingen voor kleine projecten (voor zover daar geen specifieke betalingsafspraken over zijn gemaakt) ten onrechte uitgegaan van de veronderstelling, dat die allemaal in 2016 zouden worden afgewikkeld. Dat euvel is bij het opstellen van de begroting 2018 hersteld door het werkelijke kasritme van deze verplichtingen zo realistisch mogelijk te ramen. Voor 2017 betekent dit dat de bestedingsraming voor deze verplichtingen met ca. €23 miljoen naar boven moet worden bijgesteld. Daarnaast is binnen deze regio een groot aantal nieuwe aanmeldingen voor het IPVa in 2016 doorgeschoven naar 2017. Daardoor stijgen de te verwachten bestedingen met nog eens €13 miljoen.

Tenslotte is sprake van een verschuiving van €5 miljoen van in 2017 verwachte bestedingen naar 2016. Dit verschil is ontstaan, omdat voor de projecten groter dan €1 miljoen tot nu toe wordt

begroot volgens te verwachten kasritmes op basis van door de MRDH te verstrekken subsidies. Deze bestedingen dienen echter in de jaarrekening te worden verantwoord op basis van de werkelijke voortgang van de projecten. De raming voor 2017 dient daarom met voornoemd bedrag naar beneden te worden bijgesteld.

#### Projectkosten regio Rotterdam

De gevraagde begrotingsvermindering ad. € 7 miljoen is met name toe te schrijven aan de volgende oorzaken:

1. Realistischer begroten van de werkelijke kasritmes van kleine projecten (zie toelichting bij projectkosten regio Haaglanden hiervoor). Begroting 2017 hiervoor te verhogen met € 10 miljoen)
2. Een aantal geplande projectbestedingen in het kader van het programma Beter Benutten vervolg is naar 2018 doorgeschoven. De begroting 2017 hiervoor te verlagen met € 13 miljoen.
3. Verschuiving van in 2017 verwachte bestedingen met betrekking tot de projecten groter dan € 1 miljoen naar 2016 (zie ook de toelichting bij projectkosten Haaglanden hiervoor). De begroting 2017 hiervoor te verlagen met € 6 miljoen.

#### Beleid en programmering MRDH

Op basis van de in de primaire begroting 2017 geformuleerde ambities dient het budget voor planstudies voor 2017 met € 0,3 miljoen naar boven te worden bijgesteld.

## 3.2 Programma Openbaar Vervoer

### 3.2.1 Beleidsmatige voortgang

Acties in 2017	Status	Toelichting
<b>Exploitatie/Beheer en onderhoud infra</b>		
Verder continueren van kostenbeheersing op regulier beheer en onderhoud, vervangingsinvesteringen rail en op financieringskosten van de railvoertuigen.		Samen met vervoerregio Amsterdam en het Ministerie van I&M is een audit naar de meerjarige onderhoudskosten uitgevoerd. De audit bevestigt de problematiek van steeds verder stijgende onderhoudskosten met als gevolg steeds minder vrije investeringsruimte in de BDU.
Concessies actief en kritisch beheren, waarbij het belang van de reiziger voorop staat.		
Introduceren van een MRDH-breed marketingplatform.		
<b>Beleid en programmering openbaar vervoer</b>		
Verder inzetten op het vormen van een eenduidig OV-systeem voor de reiziger binnen de Metropoolregio.		
Programma van gemeentelijk doelgroepenvervoer en ontsluitende OV-diensten integreren.		
Vorbereiden verlenging busconcessies, waarbij bovenstaande onderwerpen worden Geïntegreerd.		
Voortzetten programma Stedenbaan.		De zelfstandige programma-organisatie is opgegaan in de 'spoortafel Zuidelijke Randstad'. De doelen achter Stedenbaan blijven onveranderd.
Uitvoeren visie personenvervoer over water.		Het visiedocument 'Water: personenvervoer vaart er wel bij!' wordt op 17 mei 2017 in de Bestuurscommissie Vervoersautoriteit vastgesteld. In het najaar van 2017 wordt in samenwerking met de provincie Zuid-Holland, de gemeente Rotterdam, Het Havenbedrijf Rotterdam en Drechtsteden een uitwerkingsstrategie personenvervoer over water opgesteld.
Invulling geven aan oplossingen in de first & last mile.		

<b>Netwerk OV</b>		
Ombouwen Hoekse Lijn en starten metrodienst.		
Starten aanleg vervoersknoop Bleizo.		
Starten bouw 4-sporigheid Rijswijk–Delft Zuid.		
Realiseren vervanging St. Sebastiaanbrug Delft met daarbij afronden aanleg tramlijnstation Delft - TU Wijk (tram 19).		
Afronden opwaarderen tramlijn 1 (Tanthof – Den Haag Centrum).		Medio 2017 neemt MRDH het projectbesluit (scope, dekking, wijze van uitvoering).
Starten uitwerkingsfase HOV-baan Bleizo		
In 2017 worden activiteiten en voorbereidingen getroffen om het OV-netwerk aan te laten sluiten op de ambities van de MRDH in de toekomst.		
<i>Planstudies</i>		
Starten uitwerkingsfase hergebruiken sporen voormalige Hoekse Lijn voor aansluiting op sporen naar Delft, inclusief IC-haltering Schiedam.		De planstudie (trekker is het Ministerie van I&M) komt 2 <sup>e</sup> helft 2017 gereed.
Verhoging frequentie metrolijn E		
Maatregelen voorstellen ter verbetering ontsluiting Rotterdam The Hague Airport op Meijersplein.		
Capaciteit en robuustheid samenloopdeel Den Haag-Leidschenveen.		
Starten uitwerkingsfase verbetering internationale connectiviteit metropoolregio (verbinding met Duitsland en tussen Den Haag en België/Frankrijk).		Wordt opgepakt door de gemeente Den Haag.
<i>Verkenningen</i>		
Nieuwe tram 2024 Den Haag eo.		
Afronden verkenning verbetering Den Haag – Leiden – Schiphol – Amsterdam (internationale connectiviteit).		
Afronden visie op HOV Den Haag –Westland – Hoekse Lijn.		



### 3.2.2 Financiële afwijkingen

Programma 2: Openbaar vervoer (euro's)	Begroting 2017	Gewijzigd 2017 vlgs begroting 2018	Te wijzigen 1e bestuursrapportage 2017	Begrotings- wijziging 2017-1
<b>Lasten:</b>				
<u>Programmakosten regio Haaglanden</u>				
Exploitatie	99.883.900	110.545.300	0	10.661.400
Beheer en onderhoud infra	51.300.000	49.466.000	0	-1.834.000
Netwerk	33.723.200	53.209.200	0	19.486.000
<b>Subtotaal regio Haaglanden</b>	<b>184.907.100</b>	<b>213.220.500</b>	<b>0</b>	<b>28.313.400</b>
<u>Programmakosten regio Rotterdam</u>				
Exploitatie	114.035.700	120.201.000	0	6.165.300
Beheer en onderhoud infra	126.825.900	126.768.900	0	-57.000
Netwerk	165.850.600	191.077.500	0	25.226.900
<b>Subtotaal regio Rotterdam</b>	<b>406.712.200</b>	<b>438.047.400</b>	<b>0</b>	<b>31.335.200</b>
<u>Programmakosten MRDH</u>				
Beleid en programmering OV	3.100.000	4.691.000	0	1.591.000
Apparaatslasten	4.498.500	4.498.500	0	0
Financiering OV-bedrijven	0	8.967.700	0	8.967.700
<b>Subtotaal MRDH</b>	<b>7.598.500</b>	<b>18.157.200</b>	<b>0</b>	<b>10.558.700</b>
<b>Totaal lasten</b>	<b>599.217.800</b>	<b>669.425.100</b>	<b>0</b>	<b>70.207.300</b>
<b>Baten:</b>				
Onttrekking mobiliteitsfonds regio Haaglanden	188.706.350	217.815.250	0	29.108.900
Onttrekking fonds BDU regio Rotterdam	410.511.450	442.642.150	0	32.130.700
Risico-opslag financiering OV-bedrijven	0	4.260.300	0	4.260.300
Rente OV-bedrijven	0	8.967.700	0	8.967.700
<b>Totaal baten</b>	<b>599.217.800</b>	<b>673.685.400</b>	<b>0</b>	<b>74.467.600</b>
<b>Resultaat voor reservemutaties</b>	<b>0</b>	<b>4.260.300</b>	<b>0</b>	<b>4.260.300</b>
Toevoeging risicoreserve financiering	0	-4.260.300	0	-4.260.300
<b>Resultaat</b>	<b>0</b>	<b>0</b>	<b>0</b>	<b>0</b>

Toelichting financiële afwijkingen:

#### Exploitatie regio Haaglanden

De concessieafspraken met HTM zijn in de loop van 2016 tot stand gekomen. De oorspronkelijk begrote bezuiniging op de subsidie is omgezet naar een aflopende bezuiniging in 10 jaar.

Hiertegenover staat als dekking dat de aanschaf Nieuwe Stadstram drie jaar naar achteren schuift naar 2024 en verder. Dit veroorzaakt een hogere subsidiepost in 2017 van € 9 miljoen. Inkomsten en uitgaven voor DRIS en abri's zijn in de primaire begroting 2017 gesaldeerd begroot. In de nu voorliggende begrotingswijziging zijn deze apart geraamd.

#### Beheer en onderhoud infra regio Haaglanden

In de primaire begroting 2017 is voor HTM uitgegaan van een 10-jaars gelijkblijvende last voor de kapitaallasten van vervangingsinvesteringen infrastructuur. De nu voorliggende wijziging is gebaseerd op een aanvraag van HTM, waarbij de kapitaallast tijdens de concessieperiode iets oploopt en op een lager niveau start.

#### OV netwerk regio Haaglanden

De projecten Netwerk RandstadRail (NRR) en Actieprogramma Openbaar Vervoer (AROV) zijn niet – zoals bij het opstellen van de primaire begroting 2017 nog werd verwacht – in 2016 afgerekend. Daardoor schuiven de hiervoor geraamde bestedingen door naar 2017.

#### Exploitatie regio Rotterdam

De opbrengsten van RET over het jaar 2016 zijn ongeveer € 5,5 miljoen lager dan was voorzien bij het opstellen van de primaire begroting 2017. Dit resulteert rechtstreeks in een hoger door de MRDH te verlenen subsidie.

#### OV netwerk regio Rotterdam

De uitgaven voor de Hoekse lijn zijn in 2017 hoger dan oorspronkelijk begroot. Dit betreft alleen een verschuiving in kasritme. Het totale meerjarige budget voor dit project wijzigt dus niet.

#### Beleid en programmering MRDH

In verband met de voorbereidingen voor de aan en in te besteden busconcessies wordt extra menskracht ingehuurd. Tevens was in de primaire begroting 2017 de jaarlijkse bijdrage aan het NDOV niet verwerkt.

#### Financiering, rente en risico-opslag OV-bedrijven MRDH

De verantwoorde rente betreft de overname vanaf 2017 van de financiering van de regionale OV-bedrijven HTM en RET van de gemeenten Den Haag en Rotterdam. De geraamde bedragen worden nader toegelicht in de paragraaf Financiering (hoofdstuk 4.2).

### 3.3 Programma Economisch Vestigingsklimaat

#### 3.3.1 Beleidsmatige voortgang

De beschrijving van de activiteiten die binnen de werkvelden van het programma Economisch Vestigingsklimaat in 2017 plaats gaan vinden is begin 2016 tot stand gekomen. Deze activiteiten zijn opgenomen in de MRDH begroting 2017 zoals vastgesteld door het algemeen bestuur op 1 juli 2016. De leerervaringen van 2015 en 2016, de inzichten uit de Roadmap Next Economy en de ondersteuning van het Regionaal Investeringsprogramma hebben invloed op de invulling van de werkvelden. Zo is inmiddels een onderscheid gemaakt tussen de vrijetijdseconomie van stedelijke recreatie (naar de ommelanden) en internationaal toerisme. Daarnaast zijn er projecten die in 2016 zijn afgesloten, omdat hier bijvoorbeeld geen draagvlak voor bleek te zijn. Op basis hiervan heeft de bestuurscommissie in het eerste kwartaal van 2017 het bijgestelde werkprogramma vastgesteld. De vertaling hiervan naar de begroting 2017 vindt via deze eerste bestuursrapportage plaats en kent dezelfde opbouw als de begroting 2018.

In de navolgende tabel zijn de activiteiten die in 2017 binnen de werkvelden plaatsvinden opgenomen. Hierna is een was-wordt tabel opgenomen zodat per activiteit inzichtelijk is wat de mutaties zijn ten opzichte van de in de begroting 2017 opgenomen activiteiten.

Acties in 2017	Status	Toelichting
<b>Werkveld Werklocaties</b>		
<i>Visievorming en programmeringsafspraken werklocaties:</i>		
Voor detailhandel en kantoren is al een Agenda opgesteld. In 2017 gebeurt dit ook voor het onderdeel bedrijventerreinen. Hiermee heeft de regio kaders om nieuwe initiatieven regionaal af te stemmen.		
We maken programmeringsafspraken voor werklocaties op basis van actuele agenda's en toetsen nieuwe initiatieven aan de agenda's via regionale afstemming.		
Voor een uitgebreidere benadering van de vraagstukken in de winkelmarkt (meer dan het toetsen van initiatieven) zal in 2017 een Taskforce Detailhandel worden opgericht. In deze taskforce zal in ieder geval vanuit een aantal gemeenten op ambtelijk niveau worden deelgenomen. In deze taskforce gaat het bijvoorbeeld over de revitalisering van centra, de beknelling van sommige centra in een sterke regio en de aanpak van leegstand.		
<i>Gebiedsontwikkeling kantorenlocaties:</i>		
We stimuleren gebiedsontwikkeling van kantorenlocaties en creëren beweging in 16 aandachtsgebieden in de MRDH, omdat ze van bovengemiddelde waarde (kunnen) zijn voor de		

<p>ruimtelijke economische structuur van de metropoolregio. In een aantal gebieden betreft het transformatie of revitalisering, maar in andere gebieden gaat het over sloop of juist de bouw van kantoren. Ook combinaties komen voor. In 2017 worden voor 16 gebieden (die liggen in 9 gemeenten) in de MRDH factsheets/gebiedsperspectieven opgesteld.</p>		
<p><b>Werkveld Smart Infrastructure</b></p>		
<p>Projecten uit het Regionaal Investeringsprogramma: vanuit het werkveld Smart Infrastructure wordt een aantal projecten uit het regionaal investeringsproject getrokken en ondersteund. Het gaat daarbij onder meer om het Fieldlab Automatisch Vervoer op de Last Mile (AVLM), Next Generation Woonwijken en geothermie.</p>		
<p>Voortzetten van het bestuurlijk en ambtelijk Netwerk Energie: Met het Netwerk Energie biedt de MRDH de gemeenten een platform om met elkaar, de provincie Zuid-Holland en waterschappen in gesprek te gaan over lokale en regionale energithema's. Daarbij staan kennisuitwisseling en het delen van ervaringen centraal.</p>		
<p>Europese Interreg subsidie verduurzamen VvE's: In 2017 wordt via de Europese Interreg subsidie E=0 cofinanciering aan gemeenten geboden voor de inzet van procescoaches. Deze procescoaches begeleiden VvE's bij het nemen van verduurzamingsmaatregelen.</p>		
<p>Netwerk Duurzaam Inkopen: met dit netwerk zorgt de MRDH voor ontmoetingen en kennisuitwisseling gericht op innovatiegericht en duurzaam inkopen. In 2017 zullen de vraaggestuurde themasessies en marktontmoetingsdagen rondom specifieke thema's worden voortgezet. Daarnaast wordt een koppeling gelegd met de fieldlab infrastructuur om de kans op adoptie van innovaties ten behoeve van maatschappelijke vraagstukken te vergroten. Zo kunnen de gemeenten binnen de MRDH invulling geven aan een rol als launching customer.</p>		
<p>In kaart brengen vraag en aanbod energie: regionale energiemix. Een regionaal overzicht maakt op uniforme wijze inzichtelijk wat de lokale en regionale opgave van de energietransitie is. Deze is opgesplitst in de huidige en toekomstige energievraag en -aanbod, met het eigen beleid en cijfers per gemeente als uitgangspunt.</p>		
<p><b>Werkveld Branding</b></p>		
<p>Regionale uitvoering van de brandingstrategie. De doelstelling hiervan is een actief gebruik van de</p>		

<p>regionale brandingstrategie en de ontwikkelde toolkit door alle bij het project betrokken stakeholders. Hiertoe zullen we samen met IQ verder werken aan de uitvoering van de regiobranding. Focus ligt hierbij op implementatie van de regionale branding in de uitvoeringsstrategieën van de betrokken regionale stakeholders (o.a. triple helix partners EPZ, stedelijke en regionale marketing- en acquisitieorganisaties).</p>		
<p>Citybranding/ Internationaal Toerisme Verdieping van de samenwerking tussen Delft, Den Haag en Rotterdam op het gebied van internationaal toerisme. Doelen zijn: het aantrekken van meer internationale toeristen naar de regio; het verlengen van de verblijfsduur van deze internationale toeristen; het verhogen van de toeristische bestedingen; hetgeen moet resulteren in een groter economisch draagvlak voor recreatieve en culturele voorzieningen. Hiertoe gaat de MRDH in 2017:</p> <ul style="list-style-type: none"> <li><input type="checkbox"/> op ambtelijk niveau een regionaal overleg toerisme instellen;</li> <li><input type="checkbox"/> in het kader van de verdieping van de samenwerking uitvoering geven aan de opdracht aan Delft Marketing, Den Haag Marketing en Rotterdam Partners;</li> <li><input type="checkbox"/> besluitvorming organiseren over een <i>tourist card</i> voor de regio; en</li> <li><input type="checkbox"/> een verkenning uitvoeren naar andere mogelijkheden tot samenwerking.</li> </ul>		
<p><b>Werkveld clusterversterking</b></p>		
<p><i>Fieldlabinfrastructuur. De MRDH zal in samenwerking met PZH, IQ en TNO de fieldlabs actief ondersteunen in 2017. Dat doen we op het niveau van de fieldlabinfrastructuur; het netwerk van 15 fieldlabs dat in 2016 is gestart en dat een springplank vormt voor cross-over-samenwerking en innovaties (<a href="http://www.mrdh.nl/fieldlabszh">www.mrdh.nl/fieldlabszh</a>). Het kernteam Fieldlabinfrastructuur zal de 15 huidige (en mogelijk in de toekomst meer of andere) fieldlabs ondersteunen met:</i></p>		
<p>Voortzetting ontmoetingen tussen de fieldlab-betrokkenen, met focus op cross-over-samenwerking, organisatie, marketing, governance, financiering en andere relevante skills.</p>		
<p>(inter)regionale en (inter)nationale afstemming van strategische agenda's (Brainport Eindhoven, Topsectoren, Smart Industry-agenda, EU).</p>		
<p>Mobiliseren van financieringsbronnen, zowel vanuit publieke als private partijen, onder meer door benutten van de vliegwielfuncties van het Regionaal Investeringsprogramma.</p>		

Gemeenschappelijke branding/marketing en communicatie. Gebruik maken van en input geven aan de toolkit Real Life Testing Ground.		
Verbinding met regionale start up/scale up initiatieven.		
Organiseren van vraagarticulatie tussen de overheid en de fieldlabs voor maatschappelijke vraagstukken die spelen bij meerdere gemeenten binnen MRDH/PZH, zodat de overheid launching customer kan worden van innovaties vanuit de fieldlabs;		
Faciliteren samenwerking fieldlabs en kennis- en onderwijsinstellingen in de onderwijsgroep van de Roadmap Next Economy, gericht op vernieuwing van onderwijscurricula op alle niveaus en mogelijkheden tot omscholing en bijscholing.		
<i>Ondersteunen van de samenwerking tussen de universiteiten van Leiden, Delft, Erasmus Universiteit en Wageningen University &amp; Research. We willen een optimale benutting bereiken van kennis en kunde bij de universiteiten in de regio ten behoeve van cross-over vraagstukken, aantrekkelijke campussen als innovatieve hotspots in de regio en een rode loper voor (buitenlands) talent. Hiertoe gaan we (in 2017):</i>		
Campusprojecten ondersteunen in het Regionaal Investeringsprogramma.		
Een koppeling leggen tussen de Centers van de Leiden, Delft en Erasmus Universiteit-samenwerking en de fieldlabs waar dit mogelijk is.		
Afstemming en een nadere uitwerking van de samenwerking met Wageningen University & Research organiseren en vraag gestuurd faciliteren van samenwerking regionale campussen.		
<b>Werkveld Onderwijs en arbeidsmarkt</b>		
Verkennen kennisbasis reshoring en het organiseren van gerichte ondersteuning voor bedrijven die reshoring overwegen. Reshoring is het terughalen van bedrijfsactiviteiten uit het buitenland – vooral lagelonenlanden – naar het eigen land. Deze gerichte ondersteuning wordt ingevuld met de Reshoringstool MKB die is ontwikkeld door de Universiteit van Tilburg en de gemeente Tilburg. Deze tool ondersteunt kleine en middelgrote bedrijven bij het inschatten van de kosten van het al dan niet outsourcen of terughalen van de productie. InnovationQuarter en een aantal gemeentelijke accounthouders worden gepositioneerd om		

reshoring volwassen onderdeel te laten zijn van acquisitiesprekken. Eind 2017 wordt de tool geëvalueerd.		
Betere aansluiting van onderwijs op arbeidsmarkt: regionale skills agenda voor de toekomst. In 2017 wordt een regionale skills agenda voor de toekomst opgesteld en een actieplan skills inclusief vervolgspraken over de uitvoering ontwikkeld.		
<b>Werkveld Economie landelijk gebied</b>		
<i>De Hollandse Banen zijn kwalitatief hoogwaardige langzaam verkeer routes die het stedelijk gebied verbindt met het landschap (van kerktoren naar koe) voor recreatief gebruik of om over te forensen. Met de aanleg van Hollandse Banen worden stedelijke bereikbaarheid, gezondheid en nieuwe economische perspectieven bij elkaar gebracht. Activiteiten 2017:</i>		
Een analyse uitvoeren van het fietsnetwerk (utilitair, recreatief, Hollandse Banen, snelfietsroutes) om te komen tot een schaa sprong in het metropolaan fietsnetwerk.		
Komen tot investeringsvoorstellen voor twee pilots met gemeenten, PZH en MRDH om het Hollandse Banen concept te testen.		
Financieringsstrategie ontwikkelen voor het gehele netwerk (mogelijkheden EU, betrokkenheid Rijk).		
<i>Versterking van de waterverbindingen in de Metropoolregio leidt tot versterking van het toeristisch recreatief potentieel. Hiervoor is het nodig om de waterwegen toegankelijker te maken en het waternetwerk completer te maken. Activiteiten 2017:</i>		
Een haalbaarheidsstudie uitvoeren voor het traject Rotte-Rijn-Vliet, de ontbrekende schakel in het recreatieve waternetwerk met stakeholders. De gemeenten Zoetermeer en Alphen aan den Rijn trekken het project. De financieringsmogelijkheden in de EU worden verkend, onder meer via Interreg project SWARE.		
De waterprojecten uit het Regionaal Investeringsprogramma worden ondersteund met de vliegwheels van het Regionaal Investeringsprogramma en de overige activiteiten van onder meer provincie Zuid-Holland op het gebied van waterrecreatie.		
<i>Regionale samenwerking vrijetijdseconomie. In 2016 is, onder voorzitterschap van Edo Haan, de burgemeester van Maassluis, de Alliantie Vrijetijdseconomie opgericht. Doel van de Alliantie is</i>		

<i>om de economische potentie van de groengebieden in onze regio te vergroten. Activiteiten 2017:</i>		
Er wordt door de gemeenten, met ondersteuning van de MRDH, een grote publieksactie georganiseerd gericht op een specifiek weekend waarvoor vernieuwende recreatieve arrangementen zijn ontwikkeld die worden gepromoot in de stedelijke gebieden. Dit resulteert in nieuwe verdienmodellen voor de ondernemers in het landelijk gebied en biedt kansen voor de regio om zich te profileren als een 'complete' regio voor verschillende vormen van toerisme en recreatie.		
<i>Versterken kennisbasis voor het landschap met kennisinstututen.</i>		
Onderbouwen en begeleiden van de activiteiten die bijdragen aan de versterking van de economie van het landelijk gebied en/of het landschap als vestigingsfactor is een doorlopende activiteit die afhankelijk van de vraag vanuit de samenwerkende gemeenten wordt ingevuld.		

### Was-wordt tabel begroting 2017 versus begroting 2017 na wijziging

Begroting 2017	Begroting 2017 na wijziging	
<b>Werkveld 1: Werklocaties</b>		
Regionale visievorming	1.1	Visievorming en programmeringsafspraken werklocaties
Afstemming bereikbaarheid werklocaties met Va		
Gezamenlijke programmering met aandacht voor herprogrammering		
Monitoring van ontwikkeling werklocaties		
Afstemming programmering met buurregio's		
Vertegenwoordiging naar PZH rond afstemming op provinciaal instrumentarium (REO-functie)		
Toetsing van nieuwe initiatieven aan de visies		
Kennisdeling en ondersteuning van gemeenten en regionale economische netwerken		
Inrichting van een goed functionerende regionale overlegstructuur		
-		
Één loket locatievraagstukken		Na verkenning naar de mogelijkheden is dit project in 2016 afgesloten.
<b>Werkveld 2: Smart Infrastructure</b>		
Projecten opzetten om de energietransitie vorm te geven.	2.1	Projecten uit het Regionaal Investeringsprogramma
RNE-projecten energie en ICT	2.3	Europese Interreg subsidie verduurzamen



		VvE's	
	2.5	Factsheets regionale energiemix	
Regionaal inkoopnetwerk	2.4	Netwerk duurzaam inkopen	
	2.2	Ondersteunen van het bestuurlijk en ambtelijk Netwerk Energie	
<b>Werkveld 3: Branding</b>			
Organiseren netwerk marketing – en acquisitieorganisaties	3.1	Regionale uitvoering van de brandingsstrategie	
Met innovationQuarter ontwikkelen van tools			
Presenteren op internationale beurzen			
Netwerk als ambassadeurs			
MRDH als real life testing ground			
-	3.2	Citymarketing (Delft; Rotterdam; Den Haag)	
<b>Werkveld 4: Clusterversterking</b>			
Randvoorwaarden voor clusters door aanbod van locaties		Is onderdeel van regionale visie en programmeringsafspraken werklocaties	
Uitvoeren actieagenda's uit de clusteraanpak		Zijn integraal onderdeel van projecten/ondersteuning in het Regionaal Investeringsprogramma	
Implementeren van campusstrategie			
Afstemming aan regionale doelen			
Faciliteren cross-overs	4.1	Organiseren van Fieldlab infrastructuur	
Samenwerking universiteiten	4.2	Samenwerking universiteiten	
<b>Werkveld 5: Onderwijs &amp; Arbeidsmarkt</b>			
Hotspots onderwijs versterken		Door de CIV's/COE's is deze actie zelf opgepakt. Met het Platform Bétatechniek is verkend of er op dit moment concrete acties noodzakelijk zijn vanuit de regionale overheid. Dit blijkt op dit moment niet het geval. Op het moment dat er concrete vragen opkomen, zal dit waar mogelijk gericht worden opgepakt. Daarnaast is vanuit het RNE-traject het platform Next Education gevormd door tien professionele onderwijsinstellingen dat zal voortbouwen op de resultaten van de CIV's en COE's.	
Regionale RNE-arbeidsmarkt vertalen naar concrete afspraken	5.1	Verkennen kennisbasis Reshoring	
Ontsluiten succesvolle aanpakken 'onderkant arbeidsmarkt' Opleidingsvragen uit clusteraanpak	5.2	Regionale skills-agenda voor de toekomst	
<b>Werkveld 6: Metropolitane landschappen</b>			
Projecten ter versterking landschap	6.1	Hollandse Banen	
	6.2	Waterverbindingen	
Kennisbasis landschap vestigingsklimaat	6.3	Versterken kennisbasis met kennisinstututen	
Passend instrumentarium vrijetijdseconomie	6.4	Verkenning samenwerking vrijetijdseconomie	

### 3.3.2 Financiële afwijkingen

Programma 3: Economisch vestigingsklimaat (euro's)	Begroting 2017	Gewijzigd 2017 vlg. begroting 2018	Te wijzigen 1e bestuursrapportage 2017	Begrotings- wijziging 2017-1
<b>Lasten:</b>				
Programmakosten	3.392.700	3.392.700	1.522.300	1.522.300
Apparaatslasten	2.353.000	2.353.000	0	0
<b>Totaal lasten</b>	<b>5.745.700</b>	<b>5.745.700</b>	<b>1.522.300</b>	<b>1.522.300</b>
<b>Baten:</b>				
Inwonerbijdrage gemeenten	5.745.700	5.745.700		0
Overige bijdragen gemeenten	0	0	350.300	350.300
Bijdragen Europese gemeenschap	0	0	255.000	255.000
<b>Totaal baten</b>	<b>5.745.700</b>	<b>5.745.700</b>	<b>605.300</b>	<b>605.300</b>
<b>Resultaat voor reservemutaties</b>	<b>0</b>	<b>0</b>	<b>917.000</b>	<b>917.000</b>
Onttrekking aan reserves	0	0	917.000	917.000
Toevoeging aan reserves	0	0	0	0
<b>Resultaat</b>	<b>0</b>	<b>0</b>	<b>0</b>	<b>0</b>

*Toelichting financiële afwijkingen:*

#### Lasten

De begrote lasten (programmakosten) stijgen met € 1.522.300. Dit is als volgt te verklaren:

1. Ter begroting brengen van € 425.000 voor het Europese Interreg NWE project E=0;
2. Ter begroting brengen van € 150.000 voor het Europese UIA project BRIDGE;
3. Ter begroting brengen van € 917.000 ten laste van de bestemmingsreserve Egalisatiereserve Economisch Vestigingsklimaat;
4. Ter begroting brengen van € 30.300 vanwege voorfinanciering Licentieovereenkomsten Locatus ten laste van overige inkomsten gemeenten.

Ad 1. Via de Europese Interreg NWE subsidie E=0 wordt cofinanciering aan gemeenten geboden voor de inzet van procescoaches. Deze procescoaches begeleiden VvE's bij het nemen van verduurzamingsmaatregelen. In 2017 wordt hiervoor € 425.000 ingezet. Europa draagt 60% (€ 255.000) van de kosten en de gemeenten financieren 40% (€ 170.000). Als penvoerder van het project verantwoordt de MRDH de totale projectbegroting, dus zowel het EU deel als het gemeentelijk deel.

Ad 2. Vanuit het Europese programma Urban Innovative Actions is een subsidie toegekend aan de gemeente Rotterdam t.b.v. het Nationaal Programma Rotterdam Zuid (NPRZ) om jongeren van Zuid te helpen opleidingen te kiezen waarmee ze in de toekomst werk kunnen vinden. De MRDH zal binnen dit programma werken aan het opstellen van een regionale skillsagenda en actieplan als basis om het onderwijs beter te laten aansluiten op de 'next economy' en committeert zich

om € 48.464 in natura bij te dragen aan dit project. Op basis daarvan ontvangt de MRDH (via gemeente Rotterdam) € 150.000 voor het opstellen van een regionale skillsagenda en een 'call to action' als onderdeel van het werkveld Onderwijs & Arbeidsmarkt.

Ad 3. Na de bestemming van het resultaat van de jaarrekening 2016 bedraagt de bestemmingsreserve EV € 2.480.106. Deze reserve is voornamelijk ter dekking van reeds in 2015 en 2016 aangegane verplichtingen. De reserve bestaat per 1-1-2017 uit de volgende posten:

a. Bijdrageregeling EV	1.903.200
b. IPC regeling EZ	500.000
c. Onvoorzien	76.906
<b>Totaal verplichte projecten</b>	<b>2.480.106</b>

- Voor de Bijdrageregeling EV zal jaarlijks naar verwachting een ideaalcomplex kunnen ontstaan van bevoorschotting en afrekening van projecten met gemeenten, waardoor het in de begroting 2017 hiervoor opgenomen structurele budget van € 2,6 miljoen in principe voldoende zou zijn. Eind 2016 is door het algemeen bestuur reeds voor € 350.000 aan subsidies verstrekt voor het Investor Relations programma en Business Development t.b.v. de fieldlabs. Tevens is eind 2016 besloten om in 2017 voor € 67.000 bij te dragen aan het EPZ secretariaat. In totaal gaat het om een bedrag van € 417.000. Om voldoende armslag te houden binnen de werkvelden wordt binnen de kaders van de vastgestelde EV begroting 2017 daarom € 417.000 toegevoegd aan het programmabudget voor de werkvelden ten laste van het budget voor de Bijdrageregeling 2017. Het resterende budget voor de Bijdrageregeling zal na deze mutatie waarschijnlijk niet voldoende zijn om in 2017 alle bevoorschottingen en afrekeningen van gemeentelijke projecten te dekken. Daarom wordt voorgesteld om voor € 417.000 een onttrekking aan de reserves te doen.
- In 2017 zal naar verwachting het regionale luik in de IPC regeling worden opengesteld. De toegezegde bijdrage van de MRDH aan deze regeling van € 500.000 wordt nu ter begroting gebracht.

Ad 4. De MRDH heeft een licentieovereenkomst met Locatus voor het gebruiksrecht van databestanden. Hiermee is informatie over verkooppunten op elk moment beschikbaar. Deze informatie kan ook worden gebruikt om te zien hoe de leegstand zich in de gemeente/regio ontwikkelt. Ook wordt deze informatie gebruikt bij de vorming van lokale en regionale detailhandelsvisies. Verschillende gemeenten maken gebruik van deze licentieovereenkomst en worden voor hun aandeel doorbelast door de MRDH. Voorgesteld wordt de geraamde lasten te verhogen met het bedrag van deze inkomsten van € 30.300, onder gelijktijdige verhoging van de geraamde baten.

#### Baten

*Overige bijdragen gemeenten*

Betreft de gemeentelijke bijdragen aan het NWE project E=0 van € 170.000, de van de gemeente Rotterdam te ontvangen bijdragen van Europa voor het BRIDGE project (€ 150.000), de inkomsten vanwege doorberekening aan gemeenten van het gebruiksrecht van databestanden Locatus (€ 33.000). Zie verder de toelichting op de lasten. Voorgesteld wordt de geraamde baten (overige inkomsten gemeenten) te verhogen met € 350.300.

#### *Bijdragen Europese gemeenschap*

Betreft de Europese bijdrage aan het Interreg NWE project E=0. Zie ook de toelichting bij de lasten.

#### Reserves

Betreft de bijdrage aan de exploitatie als gevolg van een geraamde onttrekking aan de bestemmingsreserve Egalisatiereserve economisch vestigingsklimaat ter dekking van het IPC project en de aanvulling op de bijdrageregeling. Zie verder de toelichting op de lasten. Voorgesteld wordt een reserveonttrekking van € 917.000 ter begroting te brengen.

### 3.4 Programma Samenwerkingsverbanden

#### 3.4.1 Financiële afwijkingen

<b>Programma 4: Samenwerkingsverbanden</b>	<b>Begroting 2017</b>	<b>Gewijzigd 2017 vlg. begroting 2018</b>	<b>Te wijzigen 1e bestuursrapportage 2017</b>	<b>Begrotings- wijziging 2017-1</b>
<b>Lasten:</b>				
BEREIK!	1.590.000	1.590.000	0	0
DOVA	955.000	955.000	0	0
<b>Totaal lasten</b>	<b>2.545.000</b>	<b>2.545.000</b>	<b>0</b>	<b>0</b>
<b>Baten:</b>				
Deelnemersbijdragen BEREIK!	1.590.000	1.590.000	0	0
Deelnemersbijdragen DOVA	955.000	955.000	0	0
<b>Totaal baten</b>	<b>2.545.000</b>	<b>2.545.000</b>	<b>0</b>	<b>0</b>
<b>Resultaat</b>	<b>0</b>	<b>0</b>	<b>0</b>	<b>0</b>

*Toelichting:*

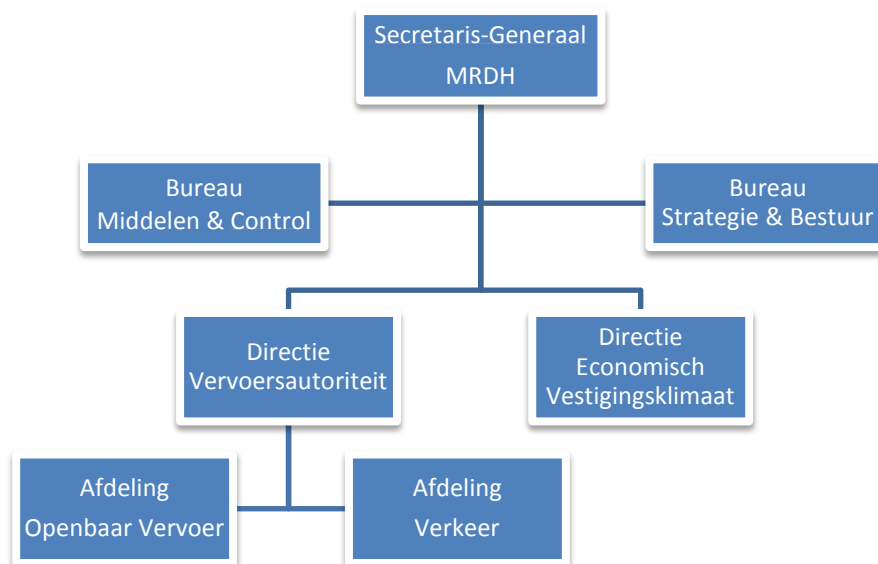
Voor dit programma wordt geen begrotingswijziging voorgesteld.

## 4. Paragrafen

### 4.1 Organisatie & bedrijfsvoering

In het voorjaar van 2016 heeft de - in de begroting 2017 aangekondigde - tussentijdse evaluatie plaatsgevonden of de huidige werkorganisatie toegerust is op haar taken en aansluit bij de wensen van bestuur, management en medewerkers. In deze evaluatie wordt geconcludeerd dat er met voorrang geïnvesteerd moet worden in het zijn van één MRDH-organisatie met een collegiaal bestuur en management, waarbij er meer focus moet komen op het actiegericht adresseren van de gezamenlijke strategische opgaven en meer aandacht moet komen voor netwerkend werken, intern en extern. Eenheid, strategisch vermogen en netwerkstrategie zijn hierin bepalend. Deze evaluatie heeft geleid tot een voorgestelde organisatiewijziging per 1 mei 2017. De belangrijkste aanpassingen in de hoofdstructuur zijn het terugbrengen van de afdeling bedrijfsvoering tot een bureau Middelen & Control en het inrichten van een bureau Strategie en Bestuur op concernniveau. Uitgangspunt is dat alle stafzaken van de MRDH centraal georganiseerd zijn en dat lijnzaken in de directies Vervoersautoriteit (met de afdelingen Verkeer en Openbaar vervoer) en directie Economisch Vestigingsklimaat zijn ondergebracht.

De MRDH-organisatie ziet er na de organisatiewijziging als volgt uit:



#### *Secretaris-generaal*

De MRDH staat onder leiding van de secretaris-generaal. Dit blijft ongewijzigd. De secretaris-generaal is het eerste aanspreekpunt voor het dagelijks bestuur en het algemeen bestuur. De ambtelijke inzet van 1 fte wordt onveranderd gelijkelijk toebedeeld aan de beide directies en komt daarmee voor 50% ten laste van de inwonerbijdrage EV en voor 50% ten laste van de BDU verkeer en vervoer.

#### *Vervoersautoriteit (Va)*

Binnen de directie Vervoersautoriteit staat de uitvoering van de programma's Exploitatie verkeer en vervoer en Infrastructuur verkeer en vervoer centraal. De directeur Vervoersautoriteit heeft

de eindverantwoordelijkheid over twee afdelingen: Verkeer en Openbaar Vervoer. De dagelijkse leiding van deze afdelingen ligt bij twee managers. De Vervoersautoriteit telt 56 fte. De ambtelijke inzet wordt betaald uit de BDU verkeer en vervoer.

*Economisch Vestigingsklimaat (EV)*

De dagelijkse leiding en de eindverantwoordelijkheid voor de realisatie van het programma Economisch Vestigingsklimaat ligt bij de directeur EV. Dit organisatieonderdeel telt 12 fte. De ambtelijke inzet wordt betaald uit de inwonerbijdrage Economisch Vestigingsklimaat.

*Bureaus Middelen & Control en Strategie & Bestuur*

De voormalige afdeling Bedrijfsvoering is opgesplitst in twee bureaus: Bureau Middelen & Control (BMC) en Bureau Strategie & Bestuur (BSB). BMC omvat de bedrijfsvoeringsfuncties financiën & control, informatiebeheer en facilitaire zaken. BSB bevat de bedrijfsvoeringsfuncties bestuurs- en directieadviesing en –ondersteuning, communicatie/ public affairs, juridische zaken en HRM. De ambtelijke capaciteit voor deze bureaus is 21,6 fte.

Samengevat ziet de begrote personele formatie er na de aanpassing als volgt uit:

Onderdeel	Fte's	Kosten
Secretaris-Generaal	1*	180.000
Bureau Middelen & Control	10,6	805.100
Bureau Strategie & Bestuur	11	1.078.500
Directie Vervoersautoriteit	5	479.500
Afdeling Verkeer	26	2.327.600
Afdeling Openbaar vervoer	25	2.211.100
Economisch vestigingsklimaat	12	1.243.700
<b>Totalen</b>	<b>90,6</b>	<b>8.325.500</b>

\* De MRDH begroot op formatie en werkgeverslasten. In de praktijk is de bezetting 0,4 fte via een detachering van de gemeentesecretaris van de gemeente Den Haag. De gemeentesecretaris wordt voor 100% betaald door de gemeente Den Haag en is daarvan voor 40% gedetacheerd bij de MRDH als secretaris-generaal. De MRDH vergoedt deze 40% aan de gemeente Den Haag uit de begrote werkgeverslasten. De bezoldiging is conform de WNT regelgeving (Wet normering bezoldiging topfunctionarissen publieke en semipublieke sector), dus binnen de geldende WNT norm. Zie hiervoor de WNT gegevens in de MRDH jaarrekening 2016.

De hiervoor beschreven organisatieaanpassing verloopt voor 2017 budgettair neutraal. Voor de aanpassing bedroeg de formatie 92,1 fte.

#### 4.1.1 Financiële afwijkingen

Apparaatslasten (euro's)	Begroting 2017	Gewijzigd 2017 vlg. begroting 2018	Te wijzigen 1e bestuursrapportage 2017	Begrotings- wijziging 2017-1
<u>Salarislasten</u>				
- Direct personeel	5.892.239	5.892.239	0	0
- Indirect personeel	2.240.483	2.240.483	0	0
- Tijdelijke extra formatie	496.578	496.578	0	0
<b>Subtotaal salarislasten</b>	<b>8.629.300</b>	<b>8.629.300</b>	<b>0</b>	<b>0</b>
<u>Overige apparaatslasten</u>				
- Overige personele lasten	747.000	747.000	0	0
- Huisvesting/facilitaire zaken	1.093.300	1.093.300	0	0
- Financiën	120.000	120.000	0	0
- ICT/DIV	611.500	611.500	0	0
- Bestuursondersteuning/juridische zaken	105.000	105.000	0	0
- Communicatie	334.500	334.500	0	0
<b>Subtotaal overige apparaatslasten</b>	<b>3.011.300</b>	<b>3.011.300</b>	<b>0</b>	<b>0</b>
<b>Totaal apparaatslasten</b>	<b>11.640.600</b>	<b>11.640.600</b>	<b>0</b>	<b>0</b>

*Toelichting:*

Er wordt voor de apparaatslasten geen begrotingswijziging voorgesteld.



## 4.2 Financiering

De financieringsstructuur van de MRDH wordt in belangrijke mate bepaald door het verstrekken van middelen in de vorm van subsidies en (project)bijdragen aan gemeenten, bedrijven en instellingen, die (soms al veel) eerder van vooral het Rijk zijn ontvangen. Mede gezien de omvang van deze bijdragen is er qua exploitatie normaal gesproken sprake van een goede liquiditeitspositie. Desondanks is er vanaf 2017 wel sprake van een zekere financieringsbehoefte. Die wordt veroorzaakt door de gefaseerde overname van de financiering van railvoertuigen en railinfrastructuur van de regionale OV-bedrijven HTM en RET.

Het algemeen bestuur van de MRDH heeft op 9 december 2016 besloten in te stemmen met het voorstel om HTM Personenvervoer N.V. (inclusief HTM Railvoertuigen B.V. en HTM Railinfra B.V.) en RET N.V. (inclusief RET Railgebonden Voertuigen B.V. en RET Infrastructuur B.V.) goed te keuren als partijen waaraan door de MRDH leningen, garanties en borgstellingen uit hoofde van de publieke taak kunnen worden verstrekt ten behoeve van de financiering van investeringen in railvoertuigen en railinfrastructuur.

Dit besluit is genomen op basis van het tegelijkertijd vastgestelde nieuwe Treasurystatuut 2016 en past binnen de wettelijke taak van de MRDH om binnen haar regio een goed openbaar vervoernetwerk in stand te houden. De genoemde vervoerders worden nu vanuit één instantie ondersteund t.b.v. zowel hun exploitatie als de bekostiging en financiering van hun belangrijkste investeringen. Hiermee wordt ook bewerkstelligd, dat er na de opbouw van de hiervoor benodigde risicoreserve structureel tenminste € 6 miljoen per jaar meer aan middelen beschikbaar blijft voor de verkeer- en vervoersopgave in deze regio.

Voor 2017 leidt dit tot een geprognosticeerde financieringsbehoefte van ca. € 598 miljoen (exclusief de borgstellingen ad. € 160 miljoen). De hiermee samenhangende rentelasten bedragen afgerond € 9 miljoen. Deze rente komt geheel ten laste van de hiervoor genoemde OV-bedrijven en wordt conform de aan deze bedrijven verleende railconcessies voor 100% vergoed uit de BDU.

De hiervoor beschreven financiering brengt voor de MRDH risico's met zich mee, die in een in 2016 uitgevoerd extern onderzoek nader zijn geadviseerd. Daaruit is geconcludeerd dat – mede op grond van het feit dat de MRDH een eerste pandrecht verwerft over de te financieren activa - een reserve moet worden gevormd om de risico's die van directe invloed zijn op de economische waarde van het te financieren materieel naar behoren af te dekken. Op grond van een referentievergelijking is vastgesteld dat een waardedaling van 35% als uitgangspunt voor de risicoberekening verdedigbaar is. De risico-inschatting voor de beide OV-bedrijven is daarnaast als "laag" geclassificeerd en daaruit volgt een risicoweging van 8% als uitgangspunt voor de risicoberekening. De aldus berekende benodigde reserve wordt opgebouwd door jaarlijks een risico-opslag van 60 basispunten over de bij de OV-bedrijven uitstaande leningen, garanties en borgstellingen in rekening te brengen.

In navolgende tabel is de op te bouwen risicoreserve voor 2017 in cijfers uitgewerkt:

<b>Risicoreservering financiering regionale OV-bedrijven per jaar</b>		<b>2017</b>
Te financieren	€	757.796.694
Boekwaarde MVA*	€	865.857.107
Economische waarde lager dan balanswaarde (%)		35%
Effect	€	303.049.988
Economische waarde	€	562.807.120
Discrepantie lening	€	194.989.574
Inschatting risico		Laag
Weging risico		8%
Netto/gewogen risico	€	15.599.166
Risicoreserve financieringen primo jaar	€	-
Opslag		0,60%
In rekening gebrachte risico-opslag cumulatief	€	4.270.251
Dekkingstekort/overschot risicoreserve ultimo jaar	€	-11.328.915

## 5. Besluit

Het algemeen bestuur van de Metropoolregio Rotterdam Den Haag,

gelet op artikel 4:1 van de Gemeenschappelijke regeling Metropoolregio Rotterdam Den Haag 2014;

gelezen het voorstel van het dagelijks bestuur d.d. 21 juni 2017;

### **besluit:**

1. op grond van artikel 7 van de Financiële verordening MRDH 2015 kennis te nemen van de 1<sup>e</sup> bestuursrapportage 2017;
2. de in de 1<sup>e</sup> bestuursrapportage 2017 opgenomen 1<sup>e</sup> begrotingswijziging 2017 vast te stellen.

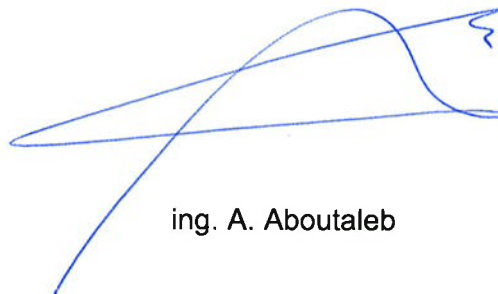
Aldus besloten in de openbare vergadering van 7 juli 2017 van het algemeen bestuur.

de secretaris-generaal,

de voorzitter,



mw. mr. drs. A.W.H. Bertram



ing. A. Aboutaleb

## Bijlage 1 – Staat van reserves en fondsen

In onderstaand overzicht wordt de stand van reserves en fondsen weergegeven op basis van de stand van de jaarrekening 2016 (na resultaatbestemming) en de voor het exploitatiejaar 2017 geraamde mutaties inclusief de bij deze rapportage voorgestelde begrotingswijzigingen.

Omschrijving	Saldo jaarrekening 31-12-2016	Raming toevoeging 2017	Raming onttrekking 2017	Raming saldo 31-12-2017
<i>Reserves</i>				
Algemene reserve	100.000	0	0	100.000
Egalisatiereserve EV	2.480.106	0	917.000	1.563.106
Risicoreserve financieringen	9.919	4.260.300	0	4.270.219
<i>Subtotaal reserves</i>	<i>2.590.025</i>	<i>4.260.300</i>	<i>917.000</i>	<i>5.933.325</i>
<i>Fondsen</i>				
Mobiliteitsfonds Haaglanden	85.579.371	239.841.394	284.977.300	40.443.465
BDU regio Rotterdam	345.757.293	268.003.466	558.551.100	55.209.659
<i>Subtotaal fondsen</i>	<i>431.336.664</i>	<i>507.844.860</i>	<i>843.528.400</i>	<i>95.653.124</i>
<b>TOTAAL-GENERAAL</b>	<b>433.926.689</b>	<b>512.105.160</b>	<b>844.445.400</b>	<b>101.586.449</b>



## Colofon

Metropoolregio Rotterdam Den Haag

Postbus 66

2501 CB Den Haag

088 5445 100

[informatie@mrhd.nl](mailto:informatie@mrhd.nl)

[www.mrdh.nl](http://www.mrdh.nl)

Datum

